

LÄHTIJÄN JA LÄHETTÄJÄN KÄSIKIRJA

Suomen helluntaiseurakuntien lähetystyön
käytännöt ja periaatteet



ESIPUHE

Onneksi olkoon lähettäjä ja lähtijä. Olet tehnyt parhaan mahdollisen päätöksen. Maailmassa on yli kaksi miljardia ihmistä, jotka eivät ole kuulleet Jeesuksesta. Miljoona ihmistä elää alle eurolla päivässä. Lasten oikeudet eivät toteudu. Maailma on epäoikeudenmukainen paikka. Jumalan valtakunnan sanoma ja Jumalan teot ovat ainoa toivo ihmisille, niin köyhille kuin rikkaille. Seurakunnat ja Fida ovat olemassa, jotta jokaisella ihmisellä tässä maailmassa olisi toivo ja tulevaisuus. Ilman Jeesuksen ristin työtä kenelläkään ei olisi iankaikkisuuden toivoa. Siksi sanoman vieminen on seurakunnan tärkein tehtävä.

Lähtijä astuu eturintamaan ja lähettäjän tehtävä on pitää huolta siitä, että huolto toimii. Fida on lähettävän seurakunnan rinnalla huolehtimassa siitä, että työn voi suorittaa turvallisesti ja tuloksellisesti. Työtä ohjaa yhteinen näky, joka luo erinomaisen pohjan nykyajan tarpeiden mukaiselle lähetystyölle. Lähetysnäkökymme ohjaa meitä perustamaan seurakuntia erityisesti kaupunkeihin, voimaannuttamaan yhteistyöseurakuntia tekemään lähetystyötä sekä valmentamaan uuden sukupolven lähetystehtäviin. Kehitysyhteistyön tavoitteena on tehdä työtä oikeudenmukaisemman maailman puolesta. Lasten oikeuksien toteutuminen on upea päämäärä, johon kehittyvien maiden seurakunnat voivat tehokkaasti vastata.

Paikalliset seurakunnat ovat maailman merkittävin muutosvoima, kun ne ottavat vastuun omasta tehtävästään. Jeesus itse on luvannut olla kanssamme, kun toteutamme Hänen antamaansa lähetyskäskyä.

Harri Hakola
Toiminnanjohtaja



1 SEURAKUNTA JA FIDA LÄHETYSTYÖSSÄ	4
1.1 Seurakunnan ydintehtävä.....	4
1.2 Yhteistyö kotimaassa	5
1.3 Lyhytaikainen lähetystyö	7
2 LÄHETTÄMINEN JA LÄHTEMINEN	8
2.1 Näyn jakaminen seurakunnan johdon kanssa ja yhteydenotto Fidaan.....	9
2.2 Lähettämisen ja lähtemisen suunnitelma	9
2.3 Lähettämisen ja lähtemisen valmistelu	10
2.4 Käytännön järjestelyt ja lähettäminen kentälle	11
3 KENTÄLLÄ TYÖSKENTELEY.....	14
3.1. Toimintaperiaatteet kentällä.....	14
3.2 Kenttäorganisaatio lähetin tukena	15
3.3 Omaisuus ja vastuut	17
3.4 Viestintä.....	18
3.5 Raportointi.....	19
3.6 Hyvinvointi lähetystyössä	19
3.7 Kriisitilanteet	20
3.8 Eettiset ohjeet	20
4 KENTÄLTÄ PALAAMINEN.....	22
4.1 Kotimaan jakso	22
4.2 Paluu kotimaahan.....	22
4.3 Eläkkeellä olevat lähetit.....	23
LIITTEET	24

1 SEURAKUNTA JA FIDA LÄHETYSTYÖSSÄ

Lähetysnäky on edellytys lähetystyön tekemiselle. Lähetysnäky perustuu Jeesuksen antamaan lähetyskäskyyn ja rakkauden kaksoiskäskyyn. Päämäärämme on, että jokaisen kansanryhmän pariin syntyy kansallinen seurakunta, joka on taloudellisesti, hallinnollisesti, missionaarisesti ja opillisesti itsenäinen (ns. neljän itsen periaate). Tavoittelemme tätä yhdessä kumppaniseurakuntien kanssa.

Fida on Suomen helluntaiseurakuntien lähetysjärjestö. Fidan yhdistyksen jäsenistön muodostavat Suomen helluntaiseurakunnat, jotka lähettävät edustajat yhdistyksen kokoukseen. Yhdistys valitsee 13 jäsentä hallitukseen, jonka jäsenet edustavat Suomea alueellisen jaon mukaan.

Näkymme on, että Suomen helluntaiseurakunnat ja Fida tekevät innostuneesti monimuotoista lähetystyötä. Teemme työtä yhdessä, koska tarvitsemme toisiamme. Olemme innostuneita lähetystyöstä, jonka perustana on suhde Jeesukseen (Luukas 24:32, opetuslapset ja Jeesus Emmauksen tiellä). Ymmärrämme lähetystyön monimuotoisuuden, jossa otamme huomioon ihmisen hengelliset, henkiset, fyysiset ja sosiaaliset tarpeet.

Lähetysnäyn painopisteet ovat istuttaminen, moninkertaistaminen ja uudistaminen. Istutamme seurakuntia saavuttamattomien ihmisryhmien pariin erityisesti suurkaupunkeihin. Moninkertaistamme lähetystyötä kumppanien kanssa. Uudistamme lähetystyötä saavuttamalla nuorta sukupolvea.

Kehitysyhteistyössä rakennamme rauhaa, luomme oikeudenmukaisuutta ja vahvistamme ihmisarvoa. Humanitaarinen apumme vahvistaa ihmisarvoista elämää kriisien keskellä, pelastaa ihmishenkiä ja lievittää kärsimystä.

1.1 Seurakunnan ydintehtävä

Lähetystyö on seurakunnan ytimessä. Evankeliumin julistaminen sanoin ja teoin on läsnä kaikessa, mitä seurakunta tekee. Lähetystyö ei ole erillinen toimintamuoto tai osa-alue, vaan seurakunnan ydintehtävä. On yhtä arvokasta lähettää ja lähteä. Lähettäjiä on aina enemmän kuin lähtijöitä, mutta kaikkia yhdistää sama näky ihmisistä, jotka tarvitsevat Vapahtajaa.

Lähetystyön voima on aktiivisissa ja kasvavissa paikalliseurakunnissa. Seurakunnan johto vastaa seurakunnan lähetystyöstä ja suunnittelee, miten näky saavuttaa parhaiten seurakuntalaiset lapsista vanhuksiin. Lähetystyön kuntotesti auttaa seurakuntaa hahmottamaan vahvuutensa ja kehitysalueensa lähetystyössä (liite 1).

Lähetystyötä johdetaan seurakunnassa tavoitteellisesti. Seurakunnan johto kirjaa lähetystyön tavoitteet ja seuraa niiden toteutumista. Lähetysstrategia auttaa lähetystyön suuntaamisessa ja toteuttamisessa. Se on tavoitteellinen lähetystyön suunnitelma ja osa seurakunnan kokonaisnäkyä. Vastaamalla seuraaviin kysymyksiin seurakunta voi tehdä oman lähetysstrategiansa.

1. Missä olemme tehneet lähetystyötä? Miten historiamme vaikuttaa lähetystyöhömmme tänään?

2. Kuinka paljon lähetämme ihmisiä aktioihin, lähetysjärjitteluun tai lähetystyöntekijöiksi? Kuinka paljon haluaisimme lähettää?
3. Miten tuemme lähetystyöhön valmistautuvia (koulutus, taloudellinen tuki ym.) tällä hetkellä? Miten voisimme parhaiten tukea heitä?
4. Miten lähetystyö näkyy seurakuntamme arjessa? Miten lähetystyön tulisi näkyä, jotta lähetysinnostus ja -työ kasvaisi?
5. Minkä järjestöjen ja seurakuntien kanssa teemme yhteistyötä? Keiden kanssa voisimme tehdä yhteistyötä jatkossa?
6. Kuinka paljon käytämme varoja lähetystyöhön vuodessa? Kuinka paljon haluaisimme käyttää?
7. Kuka tai ketkä vastaavat seurakuntamme lähetystyöstä? Onko tarvetta perustaa lähetystiimi tai -toimikunta?

Lähtäjien ja lähtijöiden valmennus alkaa seurakunnassa. Lähettämiseen ja lähettien tukemiseen liittyvät tehtävät ovat seurakuntalaiselle mahdollisuus osallistua lähetystyöhön. Aktiivinen osallistuminen oman seurakunnan toimintaan antaa lähetystyöhön valmistautuvalle tärkeää kokemusta hengellisestä työstä.

Seurakunta lähetin tukena

Seurakunnan tehtävänä on tukea lähettä hengellisesti, henkisesti ja käytännön asioissa. Seurakunnan antama vahva hengellinen tuki on ratkaisevan tärkeää lähetille ja hänen työlleen. Tämä tarkoittaa mm. säännöllistä rukousta ja yhteydenpitoa.

Lähetin tarvitsee monipuolista tukea koko lähetysprosessin ajan: lähtövalmisteluissa, kentällä työskentelyssä sekä kotimaahan paluussa. Seurakunnan johto asettaa lähetin tueksi nimetyn yhteyshenkilön, joka voi olla lähetystoimikunnan jäsen, lähetyspastori, seurakunnan vanhin tai muu tehtävään sopiva henkilö. Lähetin ja seurakunnan on hyvä sopia yhteydenpidosta niin käytännön asioissa kuin henkiseen ja hengelliseen hyvinvointiin liittyvissä asioissa. On tärkeää, että yhteydenpito on säännöllistä, ja että osapuolet tietävät vastuunsa ja veloitteensa. Erityistä huomiota tulee kiinnittää lähetin kotimaahan paluuseen.

1.2 Yhteistyö kotimaassa

Seurakunnat ja Fida tekevät lähetystyötä yhdessä monimuotoisesti ja innostuneesti. Yhteistyö toteutuu monilla eri tasoilla ja sitä vahvistetaan sopimuksilla, säännöllisellä vuoropuhelulla ja vierailuilla seurakunnissa.

Seurakuntien yhteisvastuullisuus mahdollistaa lähettien tasavertaisen lähettämisen. Tuki- ja koulumaksuilla Fida ylläpitää lähetystyön välttämättömiä palveluita seurakunnille ja läheteille. Maksut määräytyvät seurakuntien jäsenmäärän mukaan (Seurakuntaoppaassa ilmoitettu jäsenmäärä).

Tuki- ja koulumaksut

- Tukimaksu 9,00 € / jäsen / vuosi
- Koulumaksu 6,50 € / jäsen / vuosi

Fidan ja seurakuntien yhteistyö

1. Lähettämisen palvelut

Lähettämisen palveluilla Fida tukee lähettiä asioiden hoidossa sekä seurakuntaa toimimaan lähetin työnantajana. Keskeisiä kysymyksiä ovat työsopimukset, palkka-asiat, sosiaaliturva, viisumi- ym. lupa-asiat, terveydenhuolto, verotus ja vakuutukset. Lisäksi Fida perehdyttää lähetin ja tukee lasten koulunkäyntiä.

2. Lähettihoolto

Lähettihoollon tarkoitus on tukea työntekijän hyvinvointia ja jaksamista. Fida neuvoo, järjestää mentorointia sekä ohjaa lähetystyöntekijöitä tarvittaessa työnohjaukseen, terapia- tai kriisipalveluihin. Lähetin palatessa kotimaahan suositellaan osallistumista paluuryhmiin.

3. Lähetystyön kenttäjohtaminen

Lähetystyön kenttäjohtaminen auttaa lähettejä toimimaan yhteisen mission puolesta sekä tukee heidän työtään. Lähetystyöntekijöiden rekrytoinnissa Fidalla on tieto kentän tarpeista ja tehtävien vaativuudesta. Lähetit pääsevät mukaan verkostoihin ja kumppanuuksiin, jotka on todettu toimiviksi ja hyödyllisiksi. Kentällä toimiessaan lähetit ovat osaltaan mukana Fidan turvallisuusorganisaatiossa. Työtä suunnitellaan yhdessä muiden lähettien kanssa. Vuosittain järjestettävät alueelliset Fida-päivät ovat tärkeitä vertaistuen, koulutuksen ja yhteyden kannalta. Suosittelemme, että jokainen lähetti osallistuu yhteisille Fida-päiville.

4. Lähetystilaisuudet ja -tapahtumat

Seurakuntavierailut, lähetyspäivät, valtakunnalliset tapahtumat ja erilaiset teematilaisuudet ovat mahdollisuus kertoa lähetystyön ajankohtaisia kuulumisia ja innostaa seurakuntaa lähetystyöhön.

5. Lyhytaikainen lähetystyö

Lyhytaikaisella lähetystyöllä tarkoitetaan alle kahden vuoden ulkomaan harjoitteluja ja aktioita lähetyskohteissa. Lyhytaikainen lähetystyö on osa lähetyskasvatusta ja voi avata sydämiä lähtemiseen ja lähettämiseen. Fida järjestää aktiitiimien johtajille vuosittain koulutuksen ja koordinoi lyhytaikaista lähetystyötä vastaamaan kentän tarpeita. Lisätietoa: www.aktiot.fi ja www.fida.info/fidashort.

6. Koulutus ja valmennus

Lähetyskoulutuksessa Fida tekee yhteistyötä IK-opiston kanssa (www.ik-opisto.fi). Kairos- ja Davar-kurssit ovat työkaluja seurakunnalle ihmisten tavoittamiseen (www.kairoskurssi.fi, www.davar.fi). Kairos-kurssi auttaa kristittyjä löytämään oman paikkansa Jumalan suunnitelmassa. Davar-kurssi innostaa ja varustaa työhön juutalaisten parissa.

7. Tiedotus ja viestintä

Fida vastaa lähetystyön valtakunnallisesta näkyvyydestä viestimällä monipuolisesti eri medioissa. Fidan tarjoamat lähetystyön materiaalit ovat vapaasti käytettävissä (www.fida.info, FidaTV -kanava Youtubessa). Fida Kids tarjoaa seurakunnille materiaalia (Fida Kids -käsinekset ja opetusmateriaali) lasten lähetyskasvatukseen. Materiaalia voi tilata osoitteesta fidakids@fida.info.

8. Osallistuminen maailmanlaajuiseen lähetystyöhön

Aina ei ole mahdollisuutta lähettää lähetystyöntekijää kentälle. Vaihtoehtona voi olla työntekijän tukeminen kotimaassa, esimerkiksi koulutus- ja julistustehtävissä. Seurakunta voi osallistua maailmanlaajuiseen lähetystyöhön myös Fidan erilaisten kampanjoiden kautta. Eväät Elämään -kampanjan avulla kerätään vuosittain varoja kehittyvien maiden lasten hyväksi. Syksyn Toivon Kipinä -kampanja tukee Itä-Euroopan romanien parissa tehtävää työtä.

1.3 Lyhytaikainen lähetystyö

Seurakunnat ja Fida järjestävät vuosittain useita aktioita ulkomaille. Myös harjoittelu tai vapaaehtoistyö ulkomailla antaa mahdollisuuden tutustua lähetystyöhön käytännössä. Lyhytaikainen lähetystyö suuntautuu usein alueelle, jossa seurakunnan oma lähetti työskentelee. Tällöin lyhytaikaisen työntekijän lähettäminen tukee seurakunnan työtä, ylläpitää lähetysnäkyä ja motivoi seurakuntaa rukoilemaan ja tukemaan lähetystyötä myös taloudellisesti. Lyhytaikainen lähetystyö voi olla osa lähetystyöhön valmentautumista tai muuten itselle sopivin tapa osallistua lähetystyöhön.

Aktiot

Aktio on yleensä 1–4 viikkoa kestävä evankelioimis-, palvelu-, rukous- ja/tai opetusmatka. Aktiotyön lähtökohtana on Jumalan rakkaus ja armo ihmistä kohtaan. Tieto siitä, että jokaisella on oikeus kuulla sanoma Jeesuksesta, laittaa liikkeelle.

Fidan aktiot järjestetään aina yhteistyössä lähettävän seurakunnan sekä Fidan lähetystyöntekijän ja/tai paikallisen yhteistyökumppanin kanssa, joka vastaanottaa tiimin. Aktiot toteutetaan tiimeissä, joissa hyvä johtajuus ja toimiva yhteistyö ovat onnistumisen edellytys. Fida järjestää vuosittain aktiotyön johtajuuskoulutuksen sekä valmennusaktion, jotka antavat eväitä tiimin johtamiseen. Tiiminjohtajan käsikirjan voi tilata osoitteesta www.aktiot.fi.

Fida Short

Fida Short -jaksolla tarkoitetaan alle kaksi vuotta kestävästä ulkomaan jaksosta (1–24 kk). Jakso voi olla opintoihin kuuluva harjoittelu (lähetysharjoittelu tai muu ammatillinen harjoittelu), vapaaehtoistyötä tai asiantuntijatyötä avustavissa tai projektiluonteisissa tehtävissä.

Fida Short -työntekijöitä haetaan aina täsmätehtäviin. Lähtökohtana ovat lähetyskohteiden tarpeet. Tehtäväkuva muodostetaan harjoittelijan kiinnostusten ja taitojen mukaan niin, että se palvelee kohdemaan tarpeita ja on mielekäs kokonaisuus molemmille osapuolille.

Lyhytaikainen työntekijä ja Fida tekevät Fida Short -sopimuksen. Sopimuksessa lähtijä sitoutuu sovittuihin työtehtäviin ja Fida perehdyttämiseen ja ohjaamiseen. Työntekijän ja ohjaajan vastuista kerrotaan tarkemmin Fida Short -manuaalissa.

Seurakunta lähettää myös lyhytaikaisiin tehtäviin. Seurakunnan tehtävänä on tukea lähtijää henkisesti, hengellisesti ja erikseen sovittaessa myös taloudellisesti. Seurakunnan suositus on tärkeä erityisesti lähetysharjoitteluun lähtevälle. Lisätietoa ja materiaalia seurakunnan käyttöön saa osoitteesta fidashort@fida.fi.

2 LÄHETTÄMINEN JA LÄHTEMINEN

Suomen helluntaiseurakunnat ja Fida tekevät lähetystyötä, jotta jokaisella olisi tulevaisuus ja toivo. Työ keskitetään alueille, joissa on suurin tarve ja vähiten elinvoimaisia seurakuntia. Sydämellämme on seurakuntien istuttaminen suurkaupunkien saavuttamattomien ihmisryhmien keskuuteen.

Tällä hetkellä Fidan kautta lähetetyt helluntaiseurakuntien lähetit työskentelevät kymmenissä maissa. Lähetystyöntekijöiden työnkuva on hyvin monipuolinen. Tehtäviin kuuluu evankeliumin välittämistä eri tavoin, asemapaikasta riippuen. Työ voi olla seurakunnan istutukseen osallistumista, lapsi- ja nuorisotyötä tai muuta seurakuntatyötä, opetustyötä paikallisissa raamattukouluissa, kumppanien valmentamista lähetystyöhön, Raamatun kääntämistä (yhteistyössä Wycliffe Raamatunkääntäjien ja Raamatunkäännösinstituutin kanssa) tai turistityötä. Lisäksi Fidan tekemä kehitysyhteistyö ja humanitaarinen apu ovat mahdollisuus seurakunnalle lähettää ihmisiä maailmalle. Osa asiantuntijoistamme työskentelee Suomessa.

Suomen helluntaiseurakuntien lähetystyötä tehdään aina yhteistyössä paikallisen kumppanin kanssa. Tarkoituksena on kumppanin työn vahvistuminen. Lähetystyössä tulee huomioida paikallisen kulttuurin erityispiirteet työhön ja elämiseen liittyen.

Kentällä lähetystyötä johtaa aluejohtaja, jonka alaisuudessa aluepäälliköt toimivat esimiehinä lähetyksen- ja kehitysyhteistyöntekijöille. Jokaisen lähetin kanssa sovitaan toimenkuva, jonka puitteissa hän työskentelee.

Tavoitteena on, että Fida ja seurakunta aloittavat yhteistyön lähetyksen alussa. Ajoissa aloitettu yhteistyö antaa seurakuntien läheteille parhaimmat mahdollisuudet sijoittua lähetystehtäviin ja menestyä niissä.

Lähtämisen prosessissa on kuusi askelta, joiden sisältö on tiivistettynä seuraavassa kuvassa:



2.1 Näyn jakaminen seurakunnan johdon kanssa ja yhteydenotto Fidaan

Seurakunnan tehtävänä on tunnistaa lähetystyöhön valmistautuva ja tukea häntä. Lähetystyöhön lähteminen suunnitellaan alusta alkaen yhdessä seurakunnan johdon kanssa. Suunnittelun tukena on seurakunnan lähetysnäky. Lähetyskandidaatti ja seurakunnan johto jakavat näyn koko seurakunnan kanssa. Tästä alkaa yhteinen lähtämisprosessi.

Kun seurakunnalla on tieto lähetystyöhön valmistautuvasta henkilöstä, seurakunnan on hyvä ottaa yhteyttä Fidan seurakuntayhteyksien päällikköön. Yhteystiedot löytyvät Fidan nettisivuilta <https://www.fida.info/yhteystiedot/lahetystyo-ja-seurakuntayhteydet/>.

2.2 Lähtämisen ja lähtemisen suunnitelma

Seurakunta ja Fida hyväksyvät lähetyskandidaatin

Seurakunta voi nimetä henkilön lähetyskandidaatiksi, kun lähtijällä on valmiusarvioinnin mukaiset perusedellytykset lähetystyöntekijäksi (Lähetystyöntekijän valmiusarviointi, liite 3). Seurakunnan ja lähetyskandidaatin välinen luottamus on perusta lähetystyöhön lähtemiselle. Tästä alkaa yhteinen prosessi, jonka tavoitteena on kandidaatin sijoittuminen lähetystehtäviin. Prosessi voidaan aloittaa, vaikka kohdemaata ja lähtämiseen liittyvät käytännön järjestelyt eivät vielä olisi selvät. On tärkeää, että seurakunta tuntee myös lyhytaikaiseen lähetystyöhön lähtevät.

Valmiusarviointi ja lähetyspolku

Lähetystyöhön valmistautuminen on yksilöllinen, käytännöllinen ja joustava prosessi. Suunnitelma lähetyspolusta tarkentuu valmiusarvioinnin yhteydessä. Ennen valmiusarvioinnin tekemistä lähetyskandidaatin on hyvä lähettää ansioluettelonsa Fidalle (Ohjeet ansioluetteloon, liite 2). Tämä nopeuttaa valmiusarvioinnin tekemistä.

Kohdemaan tarpeet ja lähetyskandidaatin valmiudet määrittelevät sen, mitä osa-alueita tulisi täydentää. Esimerkiksi opintoja voi suorittaa koti- tai kohdemaassa, jolloin lähetyskandidaatille tehdään henkilökohtainen opintosuunnitelma.

Lähtijän valmius ja soveltuvuus arvioidaan seuraavien osa-alueiden kautta (Ks. lisää liitteestä 3):

1. Raamattu- ja lähetyskoulutus
2. Ammatillinen koulutus
3. Työkokemus
4. Seurakuntakokemus
5. Kansainvälinen/monikulttuurinen kokemus
6. Kielitaito
7. Fidan perehdytys

Fida-lähtetystatukseen tarvitaan lähettävä seurakunta, riittävä soveltuvuus ja valmius työskentelyyn ulkomaan kohteessa sekä Fida-perehdytys. Seurakunta tekee lähettämispäätöksen. Lähettämispäätös voidaan tehdä vasta, kun lähetystyöntekijälle on saatu riittävät kannatukset.

Kannatusten kerääminen

Riittävät taloudelliset resurssit ovat tärkeä osa lähetystyötä. Tavoitteena on, etteivät taloushaasteet ole taakka muutenkin vaativassa työssä. Lähetystyöntekijän on hyvä keskustella lähetystyöhön lähtemisestä ja siihen liittyvistä taloudellisista asioista avoimesti seurakunnan johdon kanssa. Kun kannatuksia kerätään, omia verkostoja kannattaa hyödyntää aktiivisesti. Kannatusrengas on yksi vaihtoehto lähetystyön rahoittamiseen kokonaan tai osittain (Kannatusrengasohjeisto, liite 4).

Joskus tarvitaan useampia seurakuntia lähettiyksikön kokonaiskulujen kattamiseen. Tällöin kannatuksen keräämiseen on hyvä varata aikaa. Yhden seurakunnan tulee kuitenkin ottaa työnantajavastuu. Valmisteluvaiheessa sovitaan alustavasti, kuka toimii työnantajana ja miten taloudelliset vastuut jakautuvat.

Fidan henkilöstösihteeriltä saa kunkin alueen talousindeksin ja palkkasuosituksien. Lähetystyön budjetti rakennetaan yhteistyössä lähtijän, seurakunnan ja Fidan kanssa.

2.3 Lähettämisen ja lähtemisen valmistelu

Lähtijä keskustelelee sijoittumisesta kentälle seurakunnan johdon ja Fidan yhteyshenkilön kanssa. Tässä vaiheessa kartoitetaan lähetyskenttien tarpeita, lähtijän kutsumusta sekä tulevaa asemamaata, lähtöaikataulua ja tehtävää.

Fidan aluejohto kartoittaa kansallisen yhteistyökumppanin kanssa kentän tarpeet lähetystyöntekijälle. Tarvittaessa kansallinen yhteistyökumppani lähettää kutsukirjeen lähetystyöntekijälle ja seurakunnalle. Samoin toimitaan myös yli vuoden kotimaan jakson jälkeen kentälle palaavien lähettien kohdalla.

Lähetystyöntekijän nimikkeet

Työntekijät voivat toimia lähetystyöntekijöinä, kehitysyhteistyöntekijöinä tai teltantekijöinä. Lähetystyöntekijät toimivat kokoaikaisesti evankelioimis- ja seurakunnan perustamistyössä sekä raamattu- ja lähetyskoulutustehtävissä. Myös raamatunkäännöstyössä toimivat ovat lähetystyöntekijöitä.

Teltantekijä on sitoutunut maassa tehtävään evankelioimis-, seurakunnan perustamis- tai raamatunopetustyöhön. Samalla hän toimii maassa ammattiansa vastaavassa työssä jonkun yrityksen tai organisaation palveluksessa ja saa toimeentulonsa joko kokonaan tai osittain sitä kautta. Teltantekijä voi olla myös yrittäjä (Business As Mission) tai opiskelija. Työ tai opiskelu mahdollistaa tällöin pitkäaikaisen asumisen maassa.

Kehitysyhteistyöntekijöiden tehtävät painottuvat Fidan yhteistyömaissa toteutettaviin kehitysyhteistyö- tai humanitaarisiin hankkeisiin.

Fidan perehdytys

Fidan henkilöstöhallinto huolehtii, että lähtijä saa ennen kentälle lähtöä perehdytyksen kotimaassa. Kaikkien uusien työntekijöiden yhteiset perehdytyspäivät järjestetään kaksi kertaa vuodessa. Jos työntekijä ei pääse perehdytyspäiville, hänelle pyritään järjestämään henkilökohtainen perehdytys.

Kotimaan perehdytyksessä tutustutaan Fidan toimintaan, turvallisuuteen sekä lähettitukeen, kuten henkiseen huoltoon ja lasten kouluasioihin. Kaikki lähtijät tutustuvat Fidan lastensuojeluohjeistoon ja sitoutuvat noudattamaan sitä.

Asemamaahan, asumiseen ja työhön perehdyttämisestä vastaa kentällä lähiesimies.

2.4 Käytännön järjestelyt ja lähettäminen kentälle

Lähettäjä ja lähtijä varmistavat, että kaikki käytännön asiat, sopimukset ja taloudelliset asiat on hoidettu (liitteet 5–9).

Lähettämispäätös ja yhteistyösopimus

Kun edellytykset seurakunnan, Fidan ja kansallisen kumppanin osalta ovat kunnossa, seurakunta ja Fida tekevät lopullisen lähettämispäätöksen ja laativat yhteistyösopimuksen lähetin kanssa (Kolmikantasopimus, liite 7). Sopimuksen tarkoituksena on sopia periaatteista, velvoitteista ja vastuista, joita noudatetaan Fidan, seurakunnan ja lähetin välisessä yhteistyössä.

Kaikki osapuolet sitoutuvat noudattamaan ja toteuttamaan:

- Fidan ja seurakunnan yhteistä lähetysnäkyä
- Lähetystyön, kehitysyhteistyön tai humanitaarisen avun strategian pohjalta laadittua alue- ja/tai maakohtaista ohjelmaa
- Lähtijän ja lähettäjän käsikirjaa
- Kumppanin kanssa tehtyjä sopimuksia
- Fidan lastensuojeluohjeistoa
- Fidan vammaistyön linjausta

- Fidan turvallisuusohjeistuksia ja -määräyksiä

Kirjallinen yhteistyösopimus tehdään viimeistään kolme (3) kuukautta ennen ulkomaan jakson alkua. Samalla täytetään henkilötietolomake ja käydään läpi työsuhteeseen liittyvät ja muut käytännön asiat. Fida huolehtii lomakkeista ja sopimuksen valmistelusta.

Lähetien tiedot tallennetaan Fidan lähettirekisteriin. Seurakunnat tiedottavat Fidalle lähetystyöntekijöidensä työsuhteiden muutoksista. Yhteistyösopimus voidaan purkaa, jos joku sopijapuolista ei sitä noudata.

Jos seurakunta lähettää lähetin ilman yhteistyösopimusta muiden lähetysjärjestöjen palvelukseen tai toimimaan itsenäisesti, lähetti ei ole Fida-lähetille kuuluvien palvelujen piirissä. Fida antaa lähetille vaadittavat juridiset takuut ulkomaille vain silloin, kun yhteistyösopimus on tehty.

Fida edustaa lähetystyöntekijöitä ja seurakuntia erilaisissa neuvotteluissa kansallisen kumppanin, viranomaisten ja muiden lähetysjärjestöjen kanssa sekä ulkomailta että kotimaassa.

Lähetystyöntekijän valtakirja

Lähetystyöntekijä yhdessä seurakuntansa kanssa voi hakea lähetystyöntekijän valtakirjaa. Valtakirja haetaan Suomen Helluntaikirkolta. Valtakirjan myöntämiseen liittyvät edellytykset ja hakuohjeet saa Helluntaikirkolta www.suomenhelluntaikirkko.fi/.

Työsopimus ja toimenkuva

Työsopimus on työntekijän ja työnantajan välinen sopimus, johon molemmat osapuolet sitoutuvat (Ulkomaantyötä koskeva työsopimus, liite 8). Toimenkuva tehdään yhteistyössä Fidan aluejohdon, lähetystyöntekijän ja seurakunnan johdon kanssa (Toimenkuvauslomake, liite 9).

Lähetystyöntekijän työnantajana voi toimia seurakunta tai Fida. Päätös lähetin lähettämisestä ja siihen liittyvistä taloudellisista vastuista tehdään kuitenkin aina yhteistyössä. Kehitysyhteistyön ja humanitaarisen avun tehtävissä toimivien työnantaja on Fida. Teltantekijän työnantajana toimii esim. yritys, oppilaitos tai toinen järjestö. On huomioitava, että kannatusrengas tai muu vastaava yksityinen taho ei voi olla työnantaja.

Työnantajalla on juridinen ja taloudellinen vastuu työntekijästä. Työnantajan tulee noudattaa voimassa olevaa työehtosopimusta. Lähettäjäseurakunnalla on päävastuu lähetin hengellisestä ja henkisestä tuesta.

Työnantaja vastaa mm. seuraavista asioista:

- Palkanmaksusta ja mahdollisesta ennakonpidätyksestä
- Työeläkevakuutuksesta
- Lakisääteisestä sosiaaliturvamaksusta
- Tapaturma-, työttömyys- ja ryhmähenkivakuutuksesta
- Työnantajalle kuuluvista viranomaisilmoituksista
- Matkavakuutuksesta
- Työstä aiheutuvista kuluista ja muista eduista työsopimuksen mukaan

- Lähettiyksikön kuluista vuosittaisilla Fida-päivillä ja niihin liittyvistä matkakuluista. Tämä koskee lähettiä sekä hänen perheenjäseniään.
- Lähtöön ja paluuseen liittyvistä kuluista, esim. lennot, rahti, viisumit ja työluvut sekä rokotukset.

Ennen lähtöä lähetti ja kaikki hänen mukanaan lähtevät perheenjäsenet toimittavat työnantajalle työhöntulotarkastuslausunnon terveydentilasta. Samaa sovelletaan myös uudelle työkaudelle lähtevään lähettiin ja mukaan lähteviin perheenjäseniin. Lasten parissa työskentelevien lähettien tulee Suomen lain mukaisesti esittää työnantajalle rikosrekisteriote ennen työn alkamista (myös lyhytaikaiset lähetit). Perhestatuksessa tapahtuvien muutosten vaikutuksista työsopimuksessa mainittuihin ehtoihin lähetti sopii työnantajan kanssa.

Lasten koulunkäynti

Fidasta saa tietoa lasten koulunkäyntiin liittyvistä asioista. Koulukassaan kuuluvan seurakunnan lähetin lasten koulukuluja korvataan voimassa olevan linjauksen mukaisesti (Koulukassan periaatteet, liite 10). Lasten koulunkäynti toteutuu useimmiten paikallisissa, kansainvälisissä tai suomenkielisissä kouluissa. Lisäksi koulunkäyntiä voidaan tukea koti- tai etäkoulussa. Suomalaisen opettajan palkkaaminen on aina harkinnanvaraista.

Koulukassasta korvataan esikoulu, perusasteen koulutus sekä kolme vuotta keskiasteen koulutusta. Korvausten enimmäismäärät linjataan vuosittain. Koulumatkakulut eivät ole koulukassasta korvattavia kuluja. Fidassa kouluasioiden yhteyshenkilönä toimii hallinto-osaston assistentti.

Testaukset

Suosittellemme lähetystyön tehtäviin lähteville psykologisia testejä, joista työnantaja saa tietoa lähtijän valmiuksista kenttätyöskentelyssä. Testaus on maksullinen. Fidan henkilöstösihteeriltä voi tiedustella yhteystietoja Fidan käyttämälle yhteistyökumppanille.

Lähtettäminen kentälle

Lähtettäjäseurakunta sopii lähettien kanssa lähtö- ja tulojuhlien järjestämisestä. Lähtöjuhla on koko seurakunnan juhla, jossa konkretisoituu lähtettäminen ja lähteminen.

3 KENTÄLLÄ TYÖSKENTELY

Kun lähetti saapuu kohdemaahan, häntä on usein vastaanottamassa jo maassa toimiva Fidan lähettiyksikkö tai paikallisen kumppanin edustaja(t). Heiltä saa tukea maahan asettumisessa, kuten majoituksen, lasten koulunkäynnin sekä viranomais- ja rahtiasioiden järjestämisessä. Jos maassa ei ole vielä muita Fidan työntekijöitä tai paikallista kumppania, on hyvä suunnitella etukäteen kentän esimiehen kanssa, miten maahan saapuminen parhaiten toteutuu.

Kentän esimies varmistaa, että uuden lähettiyksikön kanssa käydään Fidan perehdytyslistan mukainen perusteellinen perehdytys. Esimies tai hänen nimeämänsä henkilö perehdyttää lähetin seuraaviin osa-alueisiin:

- Yleiskatsaus maahan ja kulttuuriin
- Fidan toiminta kohdemaassa
- Paikallinen kumppani ja muut avaintoimijat
- Paikalliset työntekijät
- Olennaiset kohteet kaupungissa ja maassa, maarajojen ylitykset
- Turvallisuus ja hätätilanteisiin varautuminen
- Talous, terveydenhuolto ja viralliset asiat
- Arkielämä ja käytännön järjestelyt, auton käyttö

Lisäksi perehdyttäjä voi antaa lähetille muita hyviä vinkkejä sekä ohjata, mistä lähetti saa lisätietoa ko. asioista.

Ensimmäiset viikot ja kuukaudet menevät moninaisissa käytännön järjestelyissä ja uuden oppimisessa. On tärkeää, että uusi lähettiyksikkö hakeutuu alusta asti maassa mahdollisesti jo toimivan Fidan lähettitiimin sekä paikallisen kumppanin (työ)yhteyteen. Hyvien henkilökohtaisten suhteiden rakentamisen ja ylläpitämisen tärkeyttä ei voi korostaa tarpeeksi.

Lähetin kannattaa aloittaa kulttuuriin tutustuminen ja kielenopiskelu mahdollisimman pian. Tavoitteena on, että lähetti oppii paikallisen kielen ja kulttuurin niin hyvin, että suullinen ja kirjallinen työskentely sekä kommunikointi paikallisten kanssa on sujuvaa. Lähetin on hyvä verkostoitua laajemmin maassa toimivien muiden olennaisten toimijoiden, kuten muiden lähettien ja järjestöjen kanssa (etenkin niiden, jotka toimivat saman kumppanin työyhteydessä). Näiden asioiden käytännön järjestelyistä voi keskustella kentän esimiehen kanssa. Lähetin tulee neuvotella työnantajan kanssa etukäteen myös, jos hän aloittaa työajalla tapahtuvan opiskelun.

Lähetin on hyvä varautua siihen, että kaikesta varautumisesta ja perehdytyksestä huolimatta kentälle asettuminen voi olla haastava prosessi. Uuteen kulttuuriin asettumiseen kuuluu usein sekä ”kuherruskuukausi” että kulttuurishokki. Turhautumisen ja väsymisen tunteet ovat tavallisia. Tavoitteena on, että jokainen lähetti saisi riittävän perehdytyksen ja tarvittavan tuen esimieheltään, lähetti yhteisöltään ja paikalliselta kumppanilta, jotta kohdemaahan asettuminen voisi sujua mahdollisimman onnistuneesti.

3.1. Toimintaperiaatteet kentällä

Lähetin toiminta tähtää paikallisen seurakunnan syntyamiseen ja/tai vahvistamiseen sekä työn moninkertaistamiseen. Tavoitteena on vahva kansallinen työn omistajuus, johtajuus sekä toimivat rakenteet. Lähetin ei tule pääsääntöisesti ryhtyä kansallisen seurakunnan pastoriksi, vanhimmaksi tai työmuodon johtajaksi. Pioneerivaiheessa tai kumppanin ja Fidan välisellä sopimuksella tämä voi olla kuitenkin väliaikaisesti mahdollista. Lähetin tulee myös varoa suomalaisen mallin siirtämistä sellaisenaan muihin kulttuuriympäristöihin.

Lähetti perehtyy kumppanin toimintaperiaatteisiin. Uusia toimintoja aloitetaan kumppanin kanssa yhdessä sopien. Lähetti ei voi perustaa yhdistystä, seurakuntaa tai kirkkokuntaa ilman lähettäjäseurakunnan, Fidan ja yhteistyömaan kumppanin suostumusta.

Työn moninkertaistamista tuetaan koulutusten avulla. Lähetti kasvattaa uusia työntekijöitä ottamalla rinnalleen paikallisia vastuunkantajia. Lähetti tukee lähetyskoulutusta ottamalla vastaan lähetysharjoittelijoita ja aktioryhmiä. Aktioryhmien ja lähetysharjoittelijoiden vastaanottamisesta sovitaan aluepäällikön kanssa.

Lähetti sopii työalueen talouteen liittyvistä asioista aluejohtajan kanssa. Aluejohtaja neuvottelee ja allekirjoittaa kentällä tehtävät sopimukset, joihin sisältyy henkilö- tai taloussitoumuksia. Lähetti ei sitoudu antamaan taloudellista apua tai hakemaan määrärahoja työhön muilta järjestöiltä, ennen kuin on sopinut asiasta aluejohtajan ja lähettäjäseurakunnan kanssa. Fida ei järjestönä tue taloudellisesti yksittäisiä henkilöitä eikä heidän henkilökohtaisia tarpeitaan, vaan toimii yhteisöjen ja organisaatioiden kautta.

Lähetti tiedottaa itse matkoistaan sekä yhteystietojensa muuttumisesta. Jokaisen työkauden alussa ja lopussa lähetti ilmoittaa suurlähetystölle tai konsulaatille osoite- ja yhteystietonsa. Kaikesta matkustamisesta kohdemaahan sekä työkaudella tapahtuvista matkoista muihin ulkomaan kohteisiin tulee ilmoittaa ulkoministeriölle www.matkustusilmoitus.fi -portaalissa. Lisäksi lähetin tulee ilmoittaa aluejohtajalle kaikista yön yli kestävästä matkoistaan kohdemaassa ja kohdemaan ulkopuolelle alueellisen käytännön mukaisesti.

3.2 Kenttäorganisaatio lähetin tukena

Hyvä perehdytys ja läheinen tukiverkosto takaavat parhaat edellytykset lähetyskentällä työskentelyyn. Kenttäorganisaation tarkoitus on tarjota läheteille järjestelmä, joka tukee ja sopivasti haastaa yhteistä työtä (Fidan organisaatio, liite 14).

Fida-päivät

Alueelliset Fida-päivät järjestetään kerran vuodessa. Päivien tarkoitus on tukea lähetyskentällä työskentelevien lähettien työtä ja kokonaisvaltaista hyvinvointia. Alueelliset Fida-päivät ovat osa aluejohtamisjärjestelmää ja lähettihuoltoa. Päivillä ei tehdä kansallisia seurakuntia koskevia päätöksiä. Fida-päivät on tarkoitettu sekä Fida- että seurakuntatyösuhteisille läheteille.

Lisäksi lähettipäiville voivat osallistua:

- Alueella toimivat Fidan kautta lähetetyt lyhytaikaiset lähetit, lähetysharjoittelijat ja aktioliaiset. Heidän toivotaan avustavan päivien järjestelyissä.
- Fidan kautta lähteneet teltantekijät

- Fidan työntekijät ja hallituksen edustajat
- Helluntaiseurakuntien lähettämät seurakuntien viralliset edustajat
- Muut henkilöt ja vierailijat, jotka aluejohtaja on kutsunut (esim. kentältä palkatut tai muiden järjestöjen työyhteisöissä toimivat lähetit)
- Eläkkeelle siirtyneet tai kotimaassa työskentelevät entiset alueen lähetit voivat osallistua aluejohtajan kutsumina.
- Harjoittelijoilla ja eläkeläisillä ei ole äänioikeutta, eivätkä he voi toimia Fida-päivien toimihenkilöinä.

Kenttäkokous

Samassa yhteistyömaassa toimivat lähetit kokoontuvat aluejohtajan kutsumana ja hänen määrittelemänsä tarpeen mukaan. Kenttäkokous ei tee kansallisia seurakuntia koskevia päätöksiä. Kenttäkokouksista tehdään pöytäkirjat.

Aluejohtaja

- johtaa työtä Fidan yhteistyömaissa, jotka on jaettu kolmeen alueeseen: Eurooppa, Aasia sekä Itäinen Afrikka ja MECA-alue (Lähi-itä & Keski-Aasia).
- vastaa alueensa vuosisuunnitelman, budjetin, ohjelmien ja vuosiraporttien valmistelusta Fidan strategian ja annettujen linjausten mukaisesti.
- kokoaa yhteenvedot alueen raporteista ja analyyseistä.
- tekee esityksen alueen henkilöstösuunnitelmasta, vastaa rekrytoinnista ja tekee päätösesitykset kenttähenkilöstön valinnasta toiminnanjohtajalle.
- arvioi toimintojen toimivuutta ja laatua järjestämällä säännölliset ulkoiset ja sisäiset arvioinnit alueellaan.
- vastaa alueensa kumppanuussopimuksista ja -neuvotteluista.
- vastaa alueella tapahtuvasta koulutuksesta tarvittaessa yhteistyössä toimiston asiantuntijoiden kanssa.
- toimii aluepäälliköiden, alue- ja maakoordinaattorien sekä taloussuunnittelijoiden esimiehenä.
- konsultoi tarvittaessa Fidan toimiston asiantuntijoita.

Alue- tai ohjelmapäällikkö

- vastaa useammasta kuin kahdesta maasta.
- johtaa alueensa maiden lähetys- tai kehitysyhteistyötä. Alueella voi olla erikseen sekä lähetystyön että kehitysyhteistyön päällikkö.
- toimii lähettien esimiehenä.
- huolehtii toimialansa lähettien henkisen ja hengellisen hyvinvoinnin palveluiden saatavuudesta.
- osallistuu oman alueensa henkilöstön rekrytointiin.
- osallistuu oman alueensa toiminnan suunnitteluun.
- tekee alueellaan säännöllistä hankemonitorointia ja seuraa suunnitelmien toteutumista.
- vastaa alueensa ohjelmien raportoinnin toteutumisesta: vastaanottaa raportit, tarkastaa ne ja toimittaa aluejohtajalle.

- valmisteleo aluejohtajan kanssa alueen arvioinnit ja evaluoinnit.
- vastaa toiminnan tiedottamisesta alueensa yhteistyötahoille.
- valmisteleo säännölliset kumppanuus- ja hankeneuvottelut, niihin liittyvät vaikutusten arvioinnit sekä yhteistyösopimukset.
- vastaa tarvelähtöisestä hankkeissa tapahtuvasta koulutuksesta yhdessä aluejohtajan kanssa.
- vastaa alueensa turvallisuussuunnitelmien ajantasaisuudesta (turvallisuussuunnitelmat laatii ja päivittää kunkin maan turvallisuusvastaava).
- edistää alueensa tiedotustoimintaa kotimaassa.
- konsultoi tarvittaessa Fidan toimiston asiantuntijoita.

Aluevastaava

- vastaa 1-2 maan koordinoinnista.
- Tehtävät ovat samat kuin päälliköllä.

Maavastaava

- vastaa yhden maan koordinoinnista.
- Tehtävät ovat samat kuin aluevastaavalla.

Temaattinen neuvonantaja

- voi olla alueellinen tai ohjelmakohtainen.
- auttaa lähettejä ja kumppaneita kehittämään teemaansa liittyvää työtä (lapsi- ja nuorisotyö, psykososiaalinen tuki, gender, ympäristö jne.)
- kouluttaa sekä lähettejä että kumppanien kouluttajia.
- konsultoi tarvittaessa Fidan toimiston asiantuntijoita.

Alueellinen johtotiimi

- koostuu aluejohtajasta, alue- ja ohjelmapäälliköistä, taloussuunnittelijoista sekä alue- ja maavastaavista.
- laatii ja päivittää maa- ja alueohjelmat.
- suunnittelee toimintaa ja hankkeita.
- sovittaa yhteen eri toimintoja.
- laatii alueellisen seurantaraportin.
- Aluejohtaja toimii johtotiimin puheenjohtajana.

3.3 Omaisuus ja vastuut

Lähetystyöntekijä ei saa hankkia irtainta tai kiinteää omaisuutta, ryhtyä rakentamaan tai aloittaa muuta toimintaa, joka vaatisi lähettävältä seurakunnalta tai Fidalta taloudellista panostusta, ellei tätä ole seurakunnan ja Fidan kanssa kirjallisesti sovittu.

Kun lähetystyöntekijä ostaa kiinteää tai irtainta omaisuutta (esim. auto) varoilla, jotka seurakunta on tähän tarkoitukseen antanut tai jotka rahoittajat ovat erikseen tähän tai yhteiseen tarkoitukseen

antaneet, omaisuus katsotaan seurakunnalle tai Fidalle kuuluvaksi. Sitä voi luovuttaa (vuokrata, myydä tai lahjoittaa) kolmannelle osapuolelle vain seurakunnan ja/tai Fidan luvalla ja sen asettamilla ehdoilla.

Kiinteän ja irtaimen omaisuuden yhteisomistus lähetin ja seurakunnan kesken on mahdollista vain lähetystyöntekijän ja seurakunnan keskinäisellä sopimuksella. Sopimuksesta tulee käydä selvästi ilmi, miten omaisuus on jaettu sopimusosapuolten kesken. Yhteisomaisuuden luovuttaminen kolmannelle osapuolelle on mahdollista vain lähetystyöntekijän ja seurakunnan yhteisellä kirjallisella päätöksellä.

Seurakunta huolehtii omaisuutensa vakuuttamisesta ja siihen liittyvistä kuluista. Yhteisen omaisuuden vakuuttamisesta sovitaan erikseen seurakunnan kanssa.

Lähetystyöntekijä vastaa kaikilta osin itse yksityisomaisuutensa vakuutuksista ja mahdollisista muista velvoitteista. Hän päättää itse kokonaan henkilökohtaisilla varoilla hankkimastaan omaisuudesta ja sen luovuttamisesta.

3.4 Viestintä

Lähetin on silmämme ja korvamme kohdemaissa. Haluamme kertoa Fidan tukijoille ja seurakunnille Jumalan teoista. Miten ihmiset saavat toivon ja tulevaisuuden yhteisen työmme kautta? Kerro meille, mitä maassasi tapahtuu. Mitä näet ja kuulet Jumalan tekevän?

Jokaisen lähetin tehtävänä on tarvittaessa osallistua Fidan viestintään ja varainhankintaan. Käytännössä se tarkoittaa esimerkiksi kuvien ja tarinoiden keräämistä ja uutisointia yhteistyömaissa tapahtuvista kiinnostavista asioista. Juttuaiheet voi lähettää seuraaville henkilöille.

Lähetystyö ja Fidan kaikki kohdemaat: viestintäpäällikkö Kirsi Koski-Kujala (kirsi@fida.info +358 40 186 5914)

Kehitysyhteistyö: tiedottaja Päivi Simi-Kim (paivi.simi-kim@fida.info +35840 532 9325)

- Itä-Afrikka ja MECA-alueilla: Hannu Happonen (hannu.happonen@fida.info)
- Aasiassa: Ninarose Maoz (ninarose.maoz@fida.info +358 50 4683677, myös WhatsApp/ Nepal +977 980 824 5480)

Viestintäturvallisuusohjeisto

Sähköinen viestintä asettaa suuria haasteita viestintäturvallisuudelle. Lähetystyöntekijät, Fida ja kotimaan lähettäjäseurakunnat noudattavat Fidan viestintäturvallisuusohjeistoa.

Kerro median yhteydenotoista viestinnälle ja aluejohdolle

On myönteinen asia, jos toimittajat ovat kiinnostuneita Fidan työstä. Vierailujen sujuvuuden varmistamiseksi noudatamme seuraavia ohjeita.

- Jos media on kiinnostunut tekemään juttua tai vierailemaan Fidan kohteessa, kysely ohjataan kehitysyhteistyötiedottajille. Lähetystyöntekijät ovat suoraan yhteydessä viestintäpäällikköön.

- Jos maassa on Fidan toiminnan kannalta poikkeustilanne (työ uhkaa loppua, konflikti kumppanin kanssa, erityinen turvallisuusriski tms.), jutunteosta tehdään päätös tiedottajien, aluejohdon ja viestintäpäällikön kesken. Turvallisuuteen liittyvissä kriisitilanteissa kaikenlainen tiedottaminen ja julkinen kommentointi tulee tapahtua Fidan turvallisuusorganisaation kautta tai -luvalla.
- Mahdollisissa kriittistä julkisuutta tuovissa asioissa vain Fidan johto saa kommentoida median suuntaan tai päättää, kuka voi antaa haastattelun medialle. Ole yhteydessä viestintäpäällikköön, jos tällaisia asioita ilmenee.
- Fidan työntekijät eivät koskaan kommentoi asemamaansa politiikkaa, uskonnollisia tapoja tai poliittisten johtajien johtamistapoja. Työn ja turvallisuuden kannalta sensitiivisistä asioista, joista ei muutoinkaan kerrotaisi suurelle yleisölle, ei puhuta myöskään median kanssa.

Rukousaiheet ja yhteys seurakuntaan

Rukousaiheita kannattaa lähettää seurakuntaan usein. Lyhyitä rukousaiheita otetaan vastaan Fidalla jatkuvasti myös osoitteessa rukousaiheet@fida.info.

Lähetä tiedottaa työstään ja toiminnastaan lähettäjä- ja tukiseurakunnalle säännöllisesti, vähintään neljännesvuosittain. Seurakunnan lähetystoimikunta, -tiimi tai muu yhteyshenkilö sopii henkilökohtaisista uutiskirjeistä lähetin kanssa.

3.5 Raportointi

Viestintä, varainhankinta ja raportointi ovat kaikkien yhteisiä tehtäviä. Lähetä raportoi työstään tehdyn suunnitelman mukaisesti. Lähettävä seurakunta, Fida ja kumppani seuraavat työn edistymistä saamiensa raporttien mukaisesti. Raporttien luonne ja tiheys määräytyvät työn luonteen mukaisesti. Aluejohtaja ja alueellinen johtotiimi vastaavat työn tavoitteellisesta suunnittelusta, seurannasta ja raportoinnista.

Fidan toiminnan ja talouden raportointi tapahtuu osastoittain ja alueittain kolmannesvuosittain. Raportointi ohjeistetaan tarkemmin erillisellä ohjeella.

Lähetä on velvollinen raportoimaan normaalista poikkeavista läheltä piti -tilanteista sekä tapahtuneista onnettomuuksista, vakavista sairastumisista ja muista turvallisuustapahtumista aluejohdolle sekä Fidan turvallisuusvastaavalle (Turvallisuustapahtumaraportti, liite 11). Fidan turvallisuusvastaavana toimii Timo Köykkä (timo.koykka@fida.info).

3.6 Hyvinvointi lähetystyössä

Parasta työhyvinvoinnin ylläpitoa on huolehtia säännöllisesti omasta jumalasuhteestaan, fyysisestä ja henkisestä jaksamisesta sekä ihmissuhteista.

Fida tarjoaa läheteille mahdollisuuden mentorointiin, jonka tarkoitus on tukea työntekijää hänen työssäjaksamisessaan ja peilata kokemuksia yhdessä keskustellen. Tavoitteena on, että kaikille uusille lähtijöille nimetään mentori. Mentorointi voi olla työn tukena myös kenttäjakson muissa vaiheissa, esim. Suomeen palatessa. Mentorina voi toimia kentällä työskentelevä toinen lähetti tai

lähetin oma kontakti. Mentorointia koordinoivat alueelliset mentoritiimit (care-tiimit). Tietoa mentoroinnista saa aluejohtajalta ja Fidan henkilöstösihteeriltä. Mentoroinnista tehdään kirjallinen sopimus.

Avoin vuorovaikutus kotiseurakunnan, toisten lähettien ja kansallisten työtovereiden kanssa ehkäisee ongelmien syntymistä ja auttaa myös niiden ratkaisemisessa. Mahdollisiin ongelmiin kannattaa hakea apua varhaisessa vaiheessa. Kotiseurakunta tai Fida järjestää läheteille tarvittaessa työnohjausta, sielunhoitoa tai terapiaa. Listan Fidan käytössä olevista työnohjaajista ja terapeuteista saa Fidan henkilöstösihteeriltä. Asiasta kannattaa keskustella esimiehen kanssa.

Vuosittaiset alueelliset Fida-päivät palvelevat koulutus- ja virkistyspäivinä sekä tarjoavat lähetylapsille omaa ohjelmaa.

Pari- ja perhesuhteita voi vahvistaa esim. avioliittoleireillä. Lasten kuuleminen päätöksenteossa ylläpitää perheen hyvinvointia.

Jos lähettien välillä tai kansallisen kumppanin kanssa syntyy ristiriitoja, ne pyritään ratkaisemaan ensisijaisesti työyhteisössä. Tarvittaessa voi ottaa yhteyttä aluejohtajaan. Laajempaa käsittelyä vaativissa ristiriitatilanteissa Fida koordinoi neuvotteluja eri osapuolten kesken. Yhteistyösopimuksen sopijapuolia koskevissa ongelmissa asia käsitellään kaikkien sopijapuolten kesken.

3.7 Kriisitilanteet

Kriisitilanteissa on ensisijaisen tärkeää tiedottaa uhkaavasta tai jo aktiivisesta kriisitilanteesta viipymättä lähiesimiehelle. Jokaiselle kriisitilanteelle nimetään tilannekohtainen tilannejohtaja, joka vastaa kriisitilanteen johtamisesta sekä tiedottamisesta Fidan sisällä. Tarvittaessa Fidassa aktivoidaan kriisiorganisaatio, joka vastaa tuolloin kaikesta kriisin aikaisesta ohjeistuksesta ja tiedottamisesta. Turvallisuuspäällikkö antaa evakuoitikäskyn tarvittaessa. Kriisitilanteissa toimitaan Fidan kriisitilanneohjeistuksen sekä Fidan maakohtaisten turvallisuussuunnitelmien mukaisesti. Lisäksi noudatetaan viestintäturvallisuusohjeistoa.

Sota- ja muissa kriisitilanteissa noudatetaan Suomen tai muun EU-maan ulkomaan lähetystöjen tai edustustojen sekä Fidan turvallisuussuunnitelmaa. Turvallisuussuunnitelmissa ja varautumisessa kiinnitetään erityistä huomiota ennaltaehkäiseviin toimenpiteisiin. Yleinen valmiusohjeisto löytyy kunkin maan turvallisuussuunnitelmasta.

Lähettävä seurakunta ja Fida tukevat lähettejä kriisitilanteissa hengellisesti, henkisesti ja aineellisesti. Tavoitteena kriisitilanteessa on ensisijaisesti henkilökunnan turvaaminen. Akuutin kriisitilanteen jälkeen Fida järjestää tarvittaessa kriisitilanteelle altistuneille jälkipuinnin sekä varmistaa tarvittavan tuen tilanteesta toipumiseksi. On kuitenkin huomattava, että lähetystyöntekijä lähtee kentälle tietoisena kentällä olevista riskeistä. Työnantaja ja Fida eivät maksa lunnaita läheteistä tai heidän perheenjäsenistään.

3.8 Eettiset ohjeet

Fida noudattaa Raamatusta nousevia eettisiä ja moraalisia periaatteita sekä käyttäytymissääntöjä sekä edellyttää niiden noudattamista kaikilta Fida-läheteltä. Fida toimii Helluntaikirkon eettis-opillisen työryhmän linjauksien ja Helmet-menettelytapaohjeiston mukaisesti.

Lasten ja nuorten parissa työskentelevän lähetin on pyrittävä aina lapsen tai nuoren parhaaseen ja heille turvallisiin olosuhteisiin. Alle 18-vuotiaiden parissa työskenteleviä veloitetaan esittämään rikosrekisteriote ennen työsopimuksen allekirjoittamista.

Perehtyminen alueen kulttuuriin ja historiaan sekä kontaktit alueella aiemmin työskennelleisiin ennaltaehkäisevät kriisitilanteiden syntymistä. On tärkeää osoittaa kulttuurista sensitiivisyyttä ja korkeaa moraalista suhteessa toisiin esimerkiksi matkustustilanteissa tai vieraita majoitettaessa.

Taloudellisten epäselvyyksien välttämiseksi yhteisten varojen hoitoon liittyvä kirjanpito tulee järjestää Suomen kirjanpitolain ja hyvän kirjanpitotavan mukaisesti. On hyvä esimerkiksi huomioida, ettei sama henkilö toimi kirjanpitäjänä ja kassanhoitajana tai jaa näitä tehtäviä aviopuolisoiden välillä.

Helluntaiseurakuntien menettelytapaohjeisto (Helmet-julkaisu) tarjoaa mallin menettelyyn hengellisen johtajan elämäntilanteeseen tai toimintaan liittyvissä kriiseissä. Ohjeiston tavoitteena on tuoda turvallisuutta vaativissa tehtävissä toimiville hengellisille johtajille. Yhteiset käytännöt edistävät myös oikeudenmukaisuutta ja tasavertaista kohtelua. Tavoitteena on aina kriisin jälkeen tehdä suunnitelma työtehtäviin palaamista varten, jos tämä on mahdollista. Ratkaisut tehdään yhdessä lähetin, lähettäjäseurakunnan ja Fidan kanssa. Kriisitilanteessa seurakunta voi ottaa yhteyttä Fidan henkilöstösihteeriiin. Suosittelemme, että lähettävä seurakunta hankkii lähtijöille Helmet-ohjeiston.

4 KENTÄLTÄ PALAAMINEN

Seurakunnan tehtävä on tukea lähettiä kotiutumisprosessin aikana. Hengellinen, henkinen, taloudellinen ja käytännön tuki kentältä palatessa auttaa lähettiä kotiutumaan. On tärkeää huomioida koko lähettiyksikön tarpeet. Nämä periaatteet koskevat niin lyhyempiä kotimaan jaksoja kuin pitempää tai lopullista kotimaahan palaamista.

4.1 Kotimaan jakso

Jokaiselle lähetille tarjotaan mahdollisuus kotimaan jaksoon. Jakson kesto ja ajankohta määritellään yhdessä kenttäjohtajan kanssa. Kotimaan jakson tarve, ajankohta ja kesto riippuu kohdemaan tilanteesta sekä lähetin voimavaroista. Kotimaan jaksolla halutaan vahvistaa ja tukea lähetystyöntekijän kokonaisvaltaista hyvinvointia.

On tärkeää, että lähetti, seurakunta ja kenttäjohto keskustelevat kotimaan jakson mahdollisesta ajankohdasta ja kestosta etukäteen. Vastuu lähetin kotimaan jakson taloudellisesta puolesta on lähettävällä seurakunnalla. Usein lähetillä on mahdollisuus työskennellä lähettävässä seurakunnassa kotimaan jakson aikana.

4.2 Paluu kotimaahan

Kun paluu kotimaahan on tiedossa, lähetti palauttaa Kentältä kotiin -lomakkeen (liite 12) seurakuntaan ja Fidaan lähettihuollosta vastaavalle henkilöstösihteerille. Lomake palautetaan vähintään kolme (3) kuukautta ennen Suomeen paluuta.

Lähetti käy paluukeskustelun (Paluuhaastattelu lähetille, liite 13) kotiseurakunnan ja Fidan edustajan kanssa Kentältä kotiin -lomakkeen pohjalta. Paluukeskustelu käydään lasten kanssa erikseen. Yhteinen keskustelu kotimaahan asettumisesta helpottaa lähettiä löytämään oman paikkansa Suomessa ja kotimaan seurakunnassa.

Seurakunta sopii tulojuhlan järjestämisestä yhdessä lähetin kanssa. Tulojuhla on konkreettinen osoitus tärkeän aikakauden päättymisestä ja uuden alkamisesta niin lähettäjälle kuin lähtijälle.

Kotimaassa lähetti ja hänen perheenjäsenensä käyvät työnantajan tarjoamassa terveystarkastuksessa. Lähetti vastaa itse kotimaahan paluuseen liittyvistä viranomaisasioista (yhteydenotto esim. Kelaan ja verotoimistoon). Lähetin on mahdollista hyödyntää myös Kelan tukemia kuntoutuspalveluja.

Lähetin suositellaan osallistuvan lähetysjärjestöjen yhteiseen lähettien paluuryhmään, jossa on mahdollisuus käsitellä työkauden kokemuksia toisten lähettien kanssa. Paluuryhmiin ja -leireihin osallistumisesta voi kysyä lisää Fidan henkilöstösihteeriltä.

Eriyistä huomiota tarvitaan tilanteissa, joissa lähetti joutuu palaamaan kentältä kotiin ennenaikaisesti tai alkuperäinen suunnitelma kentälle takaisin paluusta ei toteudu. Tukitoimet arvioidaan tilanteen mukaan yhdessä seurakunnan, lähetin ja Fidan kanssa. Tarvittaessa seurakunta saa Fidalta tukea ja ohjausta lähettien kotiutumisprosessiin. Fidan henkilöstösihteerin palvelu

kotiutumiseen liittyvissä asioissa. Lähetti pysyy Fidan lähettilistalla kaksi vuotta kentältä paluun jälkeen.

4.3 Eläkkeellä olevat lähetit

Seurakunnan lähetystoimikunta, lähetyspastori, tukirengas ja/tai yhteyshenkilö auttavat eläkkeelle siirtynyttä lähettiä löytämään oman palvelutehtävän Suomessa. Eläkkeellä olevat lähetit voivat osallistua entisen lähetykenttensä kenttäkokouksiin aluejohtajan pyynnöstä, mutta heillä ei ole ääni- eikä esitysoikeutta. He eivät enää myöskään osallistu kenttää ja kumppaniseurakuntaa koskevaan päätöksentekoon. Eläkkeelle palaavat lähetit poistuvat lähettilistalta.

Eläkkeellä olevat lähetit voivat palata ja jatkaa kenttätehtävissä seurakunnan ja aluejohtajan kanssa näin sovittaessa. Tämä edellyttää uuden yhteistyösopimuksen tekemistä. Kumppanin ja Fidan aluejohdon kutumana eläkkeellä olevat lähetit voivat mahdollisuuksiensa mukaan tehdä vierailuja ja opetusmatkoja yhteistyömaihin.

LIITTEET

1. Lähetystyön kuntotesti
2. Ohjeet ansioluetteloon
3. Lähetystyöntekijän valmiusarviointi
4. Kannatusrengasohjeisto
5. Ulkomaille tilapäisesti muuttavan muistilista
6. Yhteystietoja ulkomaille lähtevälle ja kotimaahan palaavalle
7. Kolmikantasopimus
8. Ulkomaantyötä koskeva työsopimus
9. Toimenkuvauslomake
10. Koulukassan periaatteet
11. Turvallisuustapahtumaraportti
12. Kentältä kotiin -lomake
13. Paluuhaastattelu lähetille
14. Fidan organisaatio

LÄHETYSTYÖN KUNTOTESTI

Arvioi asteikolla 1–3 seurakuntasi kunto seuraavissa lähetysasioissa:
(1=heikko, 2=kohtalainen, 3=hyvä)

1. Seurakunnallani on lähetystyöhön liittyvä selkeä yhteinen missio (käsitys siitä, miksi meidän tulisi tehdä lähetystyötä).
2. Seurakunnallani on lähetystyöstä selkeä yhteinen visio (tulevaisuuden näky).
3. Olemme miettineet, mitkä ovat keskeisiä raamatullisia arvoja, joita toteutamme lähetystyössä.
4. Olemme miettineet lähetystyön periaatteita raamatullisesta näkökulmasta.
5. Olemme selvillä, mitkä asiat ovat tärkeitä lähetystyön menestymisen kannalta.
6. Meillä on selkeä tavoite evankelioinnissa ja seurakuntien perustamisessa lähetystyössä.
7. Opetuslapseuttaminen ja raamattukoulutus on otettu huomioon lähetystyömme suunnitelmissa.
8. Sosiaalisella työllä (hyvänteckemisellä) on paikkansa lähetystyön kokonaisuudessa.
9. Meillä on suunnitelma lähetysnäyn levittämisestä seurakuntamme kohdalla.
10. Olemme laatineet ohjeiston pitääksemme huolta lähettiemme taloudellisesta, hengellisestä ja henkisestä tukemisesta.
11. Lähetysksemme johtojärjestelmä on selkeä.
12. Meillä on suunnitelma tavoista, joilla keräämme varoja lähetykselle.
13. Lähetystyön hallinnointi (rahaliikenne, kirjanpito jne.) on kunnossa.
14. Seurakuntamme jäsenet ovat perillä siitä, miten haluamme toteuttaa lähetyskäskyä kohdallamme.

Testin tulos:

- | | |
|-------------|--|
| 42 | Onnittelut! Lähetystyön perusta on hyvässä kunnossa. |
| 28–41 | Hienoa! Lähetystyön perusta on rakentumassa terveellä tavalla. |
| 27 tai alle | Puutteita rakenteessa. Kehittämistyötä tarvitaan. |

Lähde: Päämääränä kasvu – lähetystyön teologiset ja strategiset perusteet, Arto Hämäläinen 2011

OHJEET ANSIOLUETTELOON

1 Henkilötiedot

nimi, syntymäaika, siviilisäätö, osoite, puhelinnumero, sähköpostiosoite

2 Raamattu- ja lähetyskoulutus

- a) Tutkinnot (liitä todistukset oppilaitosten tutkinnoista ja niiden sisällöstä)
- b) Muu koulutus ja kurssit (missiologiset opinnot, raamattuopinnot jne.)
- c) Lähetysharjoittelu

3 Ammatillinen koulutus

- a) Tutkinnot (liitä todistukset oppilaitosten tutkinnoista ja niiden sisällöstä)
- b) Erikoistumiskoulutus, kurssit sekä muut mahdolliset opinnot

4 Työkokemus (liitä todistukset)

- a) Lähetystyökokemus
- b) Työkokemus (uusin ensin)

5 Seurakuntakokemus

- a) Työsuhteessa hankittu seurakuntakokemus (kuvaus seurakunnasta ja vastuutehtävistä)
- b) Seurakunnan palvelu- ja luottamustehtävät (työmuodot, joista olet vastannut & ajankohta)

6 Kansainvälisyys-/monikulttuurisuuskokemus

- a) Ulkomaan jaksot ja niiden tarkoitus
- b) Kotimaassa hankittu kulttuurienvälinen kokemus (mitä, rooli ja tarkoitus)

7 Kielitaito

Kieli	Suullinen					Kirjallinen				
	1	2	3	4	5	1	2	3	4	5
Suomi										
Ruotsi										
Englanti										
Espanja										
Ranska										
Saksa										
Muu, mikä										

Rastita taitotasosi:

- 1 alkeet
- 2 tyydyttävä
- 3 hyvä
- 4 erinomainen
- 5 äidinkieli
(liitä mukaan mahdolliset todistukset)

8 Muu osaaminen

Ajokorttiluokka, työturvallisuus- tms. kortit, mahdollisen armeijan tai siviilipalveluksen suorittamisaika, tietotekninen osaaminen, harrastusten tai työn kautta hankittu erityisosaaminen, muu järjestökokemus ja luottamustehtävät.

LÄHETYSTYÖNTEKIJÄN VALMIUSARVIOINTI

Yksi päämäärä - monia tapoja

Jumala kutsuu eri elämäntilanteissa olevia ihmisiä työhönsä. Fida huomioi lähetystyöhön hakeutuvien henkilöiden erilaiset elämäntilanteet ja pätevyudet sekä arvostaa hakijoiden koulutusta ja kokemusta. Valmiusarviointi on yksilöllinen, käytännöllinen ja joustava. Yhä useammat lähtevät lähetystyöhön ammatillisen uransa jälkeen teltantekijöinä tai BAM-lähetteinä (Business as Mission). Tällöin oman ammatin osaaminen ja toteuttaminen yhdistyy lähetystyön tavoitteisiin.

YKSILÖLLINEN

Rohkaisemme henkilöitä iästä, sukupuolesta tai muista taustatekijöistä riippumatta lähtemään lähetystyöhön. Arvostamme ammatillisen uran ja paikallisseurakunnassa palvelemisen tuomaa kokemusta.

KÄYTÄNNÖLLINEN

Valmiusarvioinnin avulla selvitämme hakijan vahvuusalueet. Autamme aktiivisesti lähetystyöhön hakeutuvia henkilöitä pätevoitymään tarvittavilla osa-alueilla. Asiantuntijuutemme ja kumppanuutemme mahdollistavat henkilön ohjaamisen sopivaan koulutukseen ja/tai harjoitteluun.

JOUSTAVA

Otamme huomioon ulkomailla kertyneen pätevoitymisen sekä lyhytaikaiset kurssit ja työharjoittelut. Arviointijärjestelmä mahdollistaa yhden osa-alueen heikkouden tasoittamisen toisen osa-alueen vahvuudella.

NÄIN KÄYTÄT ARVIOINTILOMAKETTA:

Valitse tapasi lähteä

Voit lähteä erilaisiin lähetystyötehtäviin, kuten julistus- ja opetustehtäviin tai kehitysyhteistyöhön. Voit toimia teltantekijälähtettinä tai asiantuntijana. Jokainen näistä edellyttää erilaista koulutusta ja osaamista, joten myös pistevaatimukset eroavat toisistaan. Esimerkiksi julistus- ja opetustehtäviin aikova tarvitsee korkeat pisteet alueilla 1 ja 4. Kehitysyhteistyöntekijä puolestaan tarvitsee näyttöä alueilla 2 ja 3.

Käy läpi taulukon seitsemän osa-alueetta.

1. Raamattu- ja lähetyskoulutus

Julistus- ja opetustehtäviin aikova lähetti tarvitsee vähintään kolme pistettä. Kehitysyhteistyö- ja teltantekijälähetit tarvitsevat vähintään kaksi pistettä tältä osa-alueelta. Asiantuntijatehtäviin lähtevät voivat kompensoida tämän alueen puutetta ammatillisella koulutuksella. IK-opiston Core Tellus -linjan suorittaneet (syys- ja kevätlukukausi) saavat aina täydet pisteet tältä osa-alueelta.

Pisteitä voi saada seuraavista opinnoista:

Lyhytkurssit

Esimerkiksi sielunhoitajakoulutuksesta, Live lähetys -kurssista, Kairos-kurssista ja eri järjestöjen opetuslapseuskursseista saa yhden pisteen.

Missiologiset opinnot

Raamattukoulujen erilaisista lähetyskursseista saa pisteitä yhdestä neljään riippuen opintojen laajuudesta.

Raamattuopinnot

30-60 opintopisteen kokonaisuus antaa yhden pisteen. BA-tutkinnosta saa kolme pistettä. Teologian maisterin tutkinnosta saa neljä pistettä. Missiologiaa sisältävistä tutkinnoista saa yhden lisäpisteen missiologiaan opintoihin.

Erikoistumiskurssit ja työharjoittelu

Davar- ja Kyt-intensiivi-kurssit, Al Massira-ohjaajakoulutukset tms. oikeuttavat yhteen pisteeseen. Vähintään kolmen kuukauden työharjoittelusta lähetyskentällä saa yhden pisteen.

2. Ammatillinen koulutus

Julistus- ja opetustehtäviin aikova lähetti ei tarvitse tältä osa-alueelta pisteitä. Tosin tämän alueen pisteillä voi kompensoida puutteita muilla alueilla. Kehitysyhteistyö- ja teltantekijälähetit tarvitsevat kaksi pistettä ja asiantuntijatehtäviin lähtevät kolme pistettä.

Soveltuva koulutus

Julistus- ja opetustehtäviin aikovan lähetin soveltuvaksi koulutukseksi katsotaan esimerkiksi seurakuntatyön tutkinto. MA-tason ammattitutkinnosta kyt-, teltantekijä- ja asiantuntijälähetit saavat neljä pistettä. Pisteitä voi saada myös oppisopimuskoulutuksen kautta hankitusta päteväisyydestä.

Erikoistumiskoulutus

Kielenkääntäjän (Wycliffe), lähetyslentäjän (MAF) ja muiden lähetystyön erityisalojen koulutuksesta voi saada kaksi pistettä. Kehitysyhteistyöntekijä-, teltantekijä- ja asiantuntijatehtävissä erikoistumiskoulutus huomioidaan tehtävän mukaisesti. Esimerkiksi tutkinto psykologiassa kerryttää kaksi pistettä hakijalle.

Muu koulutus

Muusta erikseen nimetystä koulutuksesta voi saada yhden pisteen. Koulutuksena huomioidaan vähintään yhden vuoden tai Certificate-tason (30-60 op) koulutus.

3. Työkokemus

Julistus- ja opetustehtäviin tai kehitysyhteistyötehtäviin aikovat sekä teltantekijälähetit tarvitsevat tältä osa-alueelta yhden pisteen. Asiantuntijatehtäviin tarvitaan kolme pistettä.

Lähetystyökokemus

Lähetystyössä toimineet henkilöt voivat saada enintään kolme pistettä kokemuksestaan lähetystyössä. Yksi vuosi lähetystyössä antaa yhden pisteen.

Muu työkokemus

Henkilö voi saada vähintään kaksi pistettä vuoden työkokemuksesta. Täydet pisteet annetaan yleensä viiden vuoden työkokemuksesta, joka liittyy lähetystehtävään.

4. Seurakuntakokemus

Julistus- ja opetustehtäviin aikova lähetti tarvitsee kaksi pistettä ja muut lähetit tarvitsevat yhden pisteen. Edellytämme, että kaikilla Fidan kautta lähtevillä läheteillä on seurakunnan lähettämispäätös.

Jo noin vuoden pastorina, seurakunnan työntekijänä tai vanhimpana toimiminen huomioidaan. Tämän lisäksi seurakunnassa tehty vapaaehtoistyö esimerkiksi nuorten parissa kerryttää pisteitä, mikäli se sisältää vastuuta ja on kestänyt vähintään kaksi vuotta.

5. Kansainvälinen ja monikulttuurinen kokemus

Henkilön asuminen tai työkokemus ulkomailla antaa lisäpisteitä. Myös työskentely Suomessa monikulttuurisessa ympäristössä tai opiskelu kansainvälisessä koulussa huomioidaan. Pisteitä saa jo puolen vuoden jaksoista ulkomailla tai monikulttuurisessa ympäristössä.

6. Kielitaito

Fidan kautta lähteminen edellyttää sujuvaa kielitaitoa jossakin valtakielessä (esim. englanti). Kaikki lähetit tarvitsevat yhden pisteen. Mikäli hakija osaa yhteistyömaan kielen, niin hän saa yhden pisteen lisää.

7. Perehdytys

Jokaisen lähetystyöntekijäksi nimetyn henkilön tulee ennen lähtöä osallistua Fidan järjestämään perehdytykseen. Se auttaa tutustumaan Fidaan organisaationa ja on välttämätön strategian, tavoitteiden, toimintaperiaatteiden ja arvojen omaksumisessa. Poikkeuksellisesti perehdytyksen voi järjestää myös aluepäällikkö asemamaassa.

Laske arviointisi perusteella saadut pisteet.

Minimipistemäärävaatimus on 15. Pisteitä voidaan saada eri osa-alueilta, mutta painotus vaihtelee tehtävästä riippuen. Mikäli pisteet jäävät alle 15 pisteen tai jokin välttämätön osa-alue on pisteetön, niin tarvitaan lisäkoulutusta tai -kokemusta.

Edellytykset lähetystyöhön lähtemiselle:

1. Seurakunnan lähettämispäätös
2. Riittävät taloudelliset resurssit
3. Riittävät pisteet valmiusarviointista
4. Seurakunnan, lähetystyöntekijän ja Fidan yhteistyösopimus

Malli valmiusarviointi-lomakkeesta:

Fidan lähetystyöntekijän valmius- ja kokemusarviointi					
	Julistus- ja opetus työ	KYT-työ	Teltantekijätyö	Asiantuntija-tehtävät (1-3v)	Ohje
	min max	min max	min max	min max	
1 Raamattu- ja lähetyškoulutus	0 / 3 / 5	0 / 2 / 4	0 / 2 / 4	0 / 1 / 3	
Lyhytkurssit	0 / 1	0 / 1	0 / 1	0 / 1	TAE, teltantekijäkoulutus, joku muu
Missiologiset opinnot	1 / 4	1 / 2	1 / 2	1 / 2	Myös kairos, DTS, yms. Huomioidaan
Raamattuopinnot	1 / 4	0 / 2	0 / 2	0 / 2	1p alkaen 16 ov, 2p Diploma, 3p Bachelor, 4p Master
Erikoistumiskoulutus	0 / 1	0 / 1	0 / 1	0 / 1	Darar, kyt-intensivi-, isiam-kurssi, jokin muu
Lähetystyöharjoittelu (3kk)	0 / 1	0 / 1	0 / 1	0 / 1	
2 Ammatillinen koulutus	0 / 0 / 3	0 / 2 / 5	0 / 2 / 5	0 / 3 / 5	
Soveltuva koulutus	0 / 2	1 / 4	1 / 4	2 / 4	Wycliffe, MAF, ammatillinen erikoistumiskoulutus jne.
Erikoistumiskoulutus	0 / 2	0 / 2	0 / 2	0 / 2	
Muu koulutus	0 / 1	0 / 1	0 / 1	0 / 1	
3 Työkokemus	0 / 1 / 3	0 / 1 / 3	0 / 1 / 3	0 / 3 / 5	
Lähetystyökokemus	0 / 3	1 / 2	0 / 2	0 / 2	vuosi / 1 piste
Muu työkokemus	1 / 1	0 / 2	0 / 2	2 / 4	pisteitä saa vähintään 2 vuoden työkokemuksesta
4 Seurakuntakokemus	2 / 4	1 / 3	1 / 3	1 / 2	Vastuu srk:n työmuodosta vähintään 2v. Arvioidaan suhteessa tulevaan tehtävään.
5 Kv-/monikult. kokemus	0 / 2	0 / 2	0 / 2	1 / 2	
6 Kielitaito	1 / 2	1 / 2	1 / 2	1 / 2	1p maailman pääkielestä, 1p paikallisesta kielestä
7 Fidan perehdytys	1 / 1	1 / 1	1 / 1	1 / 1	
YHTEENSÄ	0 / 15 / 20	0 / 15 / 20	0 / 15 / 20	0 / 15 / 20	

KANNATUSRENGASOHJEISTO

1. Ensisijainen suositus on, että seurakunta lähettää ja kannattaa lähettinsä. Kannatusrengasohjeistoa suositellaan sovellettavaksi vain määräaikaissa tai lyhyissä työsuhteissa.
2. Kannatusrengas on yksityisten henkilöiden muodostama ryhmä, joka lupautuu tukemaan lähetystyöntekijää kentällä.
3. Kannatusrengas voidaan muodostaa vain seurakunnan johdon päätöksellä.
4. Seurakunta toimii lähetin työnantajana rahoitusmallista huolimatta.
5. Kannatusmuodosta riippumatta sovelletaan Fidan Lähtijän ja lähettäjän käsikirjaa.
6. Rengas voidaan muodostaa lähtijälle, jolla on seurakunnan lähettämispäätös tai lähetystyöharjoittelijalle määrääjäksi.
7. On suositeltavaa, että kannatusrenkaan keräämät varat ohjataan lähetille seurakunnan kautta.
8. Lähtijän matka-, vakuutus-, sotu-, ym. maksut rahoitetaan renkaan kautta kerätyistä varoista.
9. On hyvä sopia etukäteen, varautuuko seurakunta kattamaan mahdolliset vajaukset, jos kannatusrengas ei pysty maksamaan sovittua summaa.
10. Kullakin renkaalla on oma yhdyshenkilö, joka vastaa käytännön asioista ja viestinnästä.
11. Kannattajarenkaan jäseniä hankittaessa muiden helluntaiseurakuntien alueelta, asiasta tulee sopia ensin ko. seurakunnan johdon kanssa.

MUISTILISTA ULKOMAILLE MUUTTAVALLE

Kotimaassa ennen lähtöä hoidettavat asiat

- kirjallisen työsopimuksen allekirjoittaminen
- yhteistyösopimuksen allekirjoittaminen
- lasten koulunkäynti kohdemaassa
- lähettitietolomakkeen täyttäminen
- terveystarkastus työnantajan ohjaamassa paikassa
- ilmoitukset viranomaisille (lähtö- ja osoitteenmuutokset, KELA, Eläketurvakeskus, verottaja, henkikirjoittaja)
- yhdyshenkilön sopiminen (posti-, pankki-, vero-, laki- ym. asioiden hoitamiseksi)
- yhdyshenkilön sopiminen seurakunnassa
- henkilökohtaiset asiat
- asuntoasiat
- sähkösopeimus
- puhelin
- pankkiasiat
- kotimaan vakuutukset
- osoitteen muutokset (sanomalehdet yms.)
- muut sitoumukset matkan aikana
- työttömyyskassan jäsenyys
- toimeentulo Suomessa ulkomaankomennuksen jälkeen

Kohdemaahan liittyvät asiat

- viisumi
- työ- ja oleskelulupa
- lasten koulunkäynti
- mahdolliset vaadittavat viralliset kielenkääntäjän kääntämät todistukset opinnoista ja työsuhteista
- vaaditut rokotukset
- asunto
- verotuskysymykset
- lainsäädäntö
- ajokortti
- kielikoulu

- yleistieto kohdemaasta (väestö, poliittinen tilanne, uskonto, maan tavat, historia, ilmasto, maantiede, vaatetus, ostomahdollisuudet)
- terveydenhoitopalvelut

Matkaan ja muuttoon liittyvät asiat

- passi
- matkaliput
- matkavaluutta
- kotimaan ja kohdemaan tullimääräykset
- vakuutukset
- muuttotavaroihin liittyvät asiat

Paluuseen liittyvät asiat

- monet yllämainituista toimivat toisinkin päin
- Kentältä kotiin -kaavakkeen täyttö ja lähettäminen seurakuntaan, Fidaan ja työnantajalle
- paluuilmoitukset viranomaisille (muuttoilmoitus, KELA ja verotoimisto)
- terveystarkastus työnantajan ohjaamassa paikassa
- lasten koulunkäynti

YHTEYSTIETOJA ULKOMAILLE LÄHTEVÄLLE JA KOTIMAAHAN PALAAVALLE

- Fidan toimisto, puh. +358 10 505 7777, www.fida.info
- Ulkoministeriön päivystys 24/7 ulkomailla hädässä olevien suomalaisten avustamiseksi: +358 9 1605 5555, paivystys.um@formin.fi, www.um.fi
- Suomen edustustot ulkomailla (suurlähetystöt, konsulaatit ym.), www.um.fi/edustustot
- Sosiaali- ja terveysministeriö, www.stm.fi
- Oman kunnan terveysasema
- Kela, www.kela.fi, puh. +358 20 692 202 (eläkeasiat). Kelan kansainvälisten asioiden keskus: +358 20 634 0200 (maasta- ja maahanmuutto). Sosiaaliturva ulkomaille tai Suomeen muutettaessa ja muissa kansainvälisissä tilanteissa. Voit kysyä myös eläkkeestä, vakuuttamisesta ja etuuksista. Tutustu myös: kela.fi/suomesta-ulkomaille-pikaopas
- Verohallinto, www.vero.fi ja oman kotikunnan verotoimisto
- Työvoimatoimisto, www.te-palvelut.fi
- Eläketurvakeskus, www.etk.fi (lähetetyn työntekijän todistus)
- Kansainvälistymispalvelut yrityksille (verkostot ym.), www.businessfinland.fi
- Eri yritysten ja laitosten ulkomaantyyön oppaat

KOLMIKANTASOPIMUS

Lähetystyö Kehitysyhteistyö Teltantekijätyö

Sopijaosapuolet

Lähetys- ja kehitysyhteistyöjärjestö Fida International ry	Seurakunta:	Työntekijä(t):
Yhteyshenkilö:	Yhteyshenkilö:	Syntymäaika:
Osoite: Tulppatie 20 00880 Helsinki	Osoite:	Yhteystiedot:
Muut tukiseurakunnat tai -organisaatiot:		

Työnantaja

Fida International Lähettäjäseurakunta Muu

Työnantaja hoitaa sille kuuluvat ja työsopimuksessa sovitut työnantajavelvoitteet. Työnantaja huolehtii ja vastaa lähettien osallistumisesta aluellisille Fida-päiville.

Sopimuksen tarkoitus

Tämän sopimuksen tarkoituksena on sopia niistä periaatteista, velvoitteista ja vastuista, joita noudatetaan Fida International ry:n, seurakunnan ja työntekijän välisessä yhteistyössä.

Sopimuksen ehdot

Fida International, lähettäjäseurakunta ja työntekijä sitoutuvat noudattamaan yhteistä lähetysnäkyä, lähtijän ja lähettäjän käsikirjaa sekä voimassa olevia turvallisuusohjeistuksia. Työnjohdollinen vastuu kentällä on tämän sopimuksen perusteella Fidalla.

Esimiehenä toimii: _____

Vastuut ja tehtävät

Fida johtaa yhteisen lähetysnäyn toteuttamista ja seurantaa sekä johtaa lähetystyötä alueittain. Fidan tehtävänä on edustaa lähetystyöntekijöitä ja kehitysyhteistyöntekijöitä sekä seurakuntia erilaisissa neuvotteluissa kansallisen kumppanin, viranomaisten ja muiden lähetysjärjestöjen kanssa sekä ulkomailla että kotimaassa. Fida antaa lähetys- ja kehitysyhteistyöntekijöille vaadittavat juridiset takuut, joita vaaditaan työ- tai oleskeluluvan sekä mahdollisen viisumin saamiseksi.

Työntekijä sitoutuu noudattamaan työsopimuksessa määritellyjä ehtoja sekä tekemään toimenkuvauksen mukaisia työtehtäviä. Työntyöntekijä sitoutuu toimimaan Fidan johdon alaisuudessa sekä yhteistyössä kansallisen yhteistyökumppanin kanssa.

Seurakunta tukee työntekijää henkisesti, hengellisesti ja taloudellisesti.

Kannatusosuus: _____

Fida-tukimaksu: _____

Koulukassamaksu: _____

Sopimuskohte ja voimassaoloaika

Asemamaa:

Hanke tai työmuoto:

Tämä sopimus on voimassa työsopimuksen voimassaoloajan.

Sopimuksen irtisanominen

Sopimus on kunkin sopijaosapuolen irtisanottavissa päättymään kuuden kuukauden kuluttua irtisanomispäivästä. Sopimus voidaan irtisanoa päättymään välittömästi, mikäli joku osapuolista ei sitä noudata.

Tätä sopimusta on tehty kolme samanlaista kappaletta, kullekin sopijaosapuolelle omansa.

Olemme lukeneet tämän yhteistyösopimuksen sekä tutustuneet siihen liittyviin ehtoihin ja asiakirjoihin ja hyväksymme niiden sisällön.

Allekirjoitukset ja päiväys

Paikka ja aika:

Fida International ry

Seurakunta

Työntekijä(t)

Lisäksi todettu

- Työntekijällä on henkilökohtainen mentori
- Työntekijällä on Suomen Helluntaikirkon / -seurakuntien lähetystyöntekijän valtakirja:
- Missionary Certification
- Missionary Certification, Ordained Minister
- Työntekijä on esittänyt rikosrekisteriotteensa (koskee henkilöitä, joiden tehtävään liittyy työskentely alle 18-vuotiaiden parissa)
- Työntekijälle on otettu matkavakuutus, vakuutusyhtiön nimi: _____

Sopimustekstiä ei saa muuttaa yksipuolisesti.

ULKOMAANTYÖTÄ KOSKEVA TYÖSOPIMUS

Työsuhteen osapuolet

Työnantaja	Y-tunnus
Työntekijä	Henkilötunnus

Työsopimuksen voimassaolo

Työsuhteen alkaessa on ____ kuukauden koeaika.

Toistaiseksi voimassa oleva työsuhde
Työsuhde kestää toistaiseksi ja sen alkamispäivä on: _____

Määräaikainen työsuhde
Määräaikaisen työsuhteen kesto _____ - _____.
Määräaikaisen työsuhteen peruste: _____
Mahdollisesta työsuhteen jatkumisesta sovitaan työnantajan ja työntekijän välillä viimeistään kuusi (6) kuukautta ennen sopimuksen päättymistä.

Työaika

Työsuhde on

kokoaikainen

osa-aikainen, jolloin keskimääräinen viikkotuntimäärä on ____ tuntia

Työn itsenäisen luonteen vuoksi tehtävään ei sovelleta työehtosopimuksen työaikaa koskevia ehtoja.

Työtehtävät

Pääasialliset tehtävät: _____

Asemamaa

Työntekopaikka

Työkohde (hankkeen nimi ja numero): _____

Työntekijä sijoittuu asemamaassa yhteistyöorganisaation työyhteyteen

Organisaation nimi:

Palkkausperusteet

Palkkausperusteet työsuhteen alussa

Peruspalkka kuukaudessa: _____

Tehtäväkohtainen palkanosa kuukaudessa: _____

Henkilökohtainen palkanosa kuukaudessa: _____

Kokemuslisä kuukaudessa: _____

Vakuutuspalkka:
Työalueen palkka:
Palkanmaksuvaluutta: euro (€)

Luontoisedut

Työnantajan työntekijälle kustantamat luontoisedut:

Asuntoetu: Työnantaja vastaa asumiskuluista.

Työntekijä vastaa asumiskuluista itse.

Irtisanomisaika

Työehtosopimuksen mukaan

Muu, mikä: _____

Vuosiloma

Työehtosopimuksen mukaan

Muu, mikä: _____

Muut ehdot

Päiväys ja allekirjoitus

Tätä sopimusta on tehty samansisältöiset kappaleet kummallekin sopijapuolelle.	
Paikka:	Päiväys:
Työnantaja	Työntekijä

Palkanmaksukausi: 1 kuukausi

Työsuhteen alussa työnantajaa sitova työehtosopimus: Kristillisiä järjestöjä koskeva työehtosopimus

Lisätiedot

Pankki:	Tilinumero:
Yhteyshenkilö:	
Osoite:	
Puhelinnumero:	Sähköpostiosoite:

TOIMENKUVAUSLOMAKE

Työnantaja		Osasto, työpiste tai maa	
Toiminimike		Toimen vaativuusluokka (työnantajan edustaja)	
Toimenhoitajan nimi		TES:n mukainen kokemus työsuhteen alkaessa	
Esimiehen nimi		Sijaisen nimi	
Välittömään alaisuuteen kuuluvat henkilöt (nimet ja toimennimi)			
Toimen tarkoitus			
Pääasialliset työtehtävät	Tarkempi selvitys tehtävän sisällöstä	Aika-arvio %	Vaati-luokka (vr 1-5)
Muut työtehtävät	Tarkempi selvitys tehtävän sisällöstä	Aika-arvio %	Vaati-luokka (vr 1-5)
Tehtäväkohtainen palkanosa		Henkilökohtainen palkanosa	
Päivämäärä ja toimihenkilön allekirjoitus		Päivämäärä ja esimiehen allekirjoitus	
Toimenkuva tarkistetaan		Käsitelty luokitusryhmässä tai vastaavassa	
Hyväksymispäivämäärä		Työnantajan allekirjoitus	

KOULUKASSAN PERIAATTEET

Lapsella on oikeus Fidan koulumaksuun, kun

- Vanhemmillä on Fidan lähettistatus ja yli vuoden komennus ulkomailla.
- Lähettävä seurakunta tai seurakunnat maksavat koulukassamaksua.
- Lapsi on 4-vuotias tai vanhempi.

Maksun suuruus

- Koulukassasta kustannetaan koulukuluja maksimissaan 6000 eur/lapsi/vuosi. Jos lapsi jää kotimaahan opiskelemaan vanhempien ollessa kentällä, maksun suuruus on enintään 1000 eur/lapsi/vuosi.

Mitä koulukassasta korvataan?

- Koulukassasta korvataan esi- ja peruskoulua sekä keskiasteen koulutusta kolmen vuoden ajalta (lukio tai ammatillinen oppilaitos)
- Opiskelua tuetaan kotikoulussa, paikallisessa koulussa tai kansainvälisessä koulussa
- Koulukuluiksi luetaan
 - koulumaksut
 - koulukirjat
 - koulutarvikkeet (vihkot, kynät yms.)
 - nettikurssien lisenssimaksut
 - kouluruokailu (kotikoululaisille eväät 3 e/koulupvä)
 - tietokoneen hankinnasta kotikoululaiselle (kun oma kone välttämätön koulunkäyntiin) korvataan kuittia vastaan 200 e.
- Koulun ulkopuolella annettavan tukiopetuksen kustannusten korvaamisesta tulee aina sopia etukäteen.
- Koulukassasta ei korvata oppilaan koulumatkoja.
- Kuluja korvataan kuitteja vastaan. Liitä kuitit laskuun ja toimita henkilöstöyksikköön osoitteella anne.salmela@fida.info

Koulupolkusuunnitelma

Vanhempien tulee täyttää kaikista lapsista (4-vuotiaasta ylöspäin) kirjallinen koulupolkusuunnitelma.

Koulukulut kotimaan jaksolla

Kun kentältä kotimaan jaksolle tulevan perheen lapsi jatkaa kohdemaan koulussa netin kautta, niin koulukuluja voidaan tarvittaessa maksaa koulukassasta. Kuluja maksetaan enintään vuoden ajalta. Edellytyksenä on työsuhteen jatkuminen ja sopimus kentälle palaamisesta. Lisäksi tarvitaan selvitys, miksi suomalainen peruskoulu ei tue riittävästi lapsen koulunkäyntiä, jotta lapsi voisi kotimaan jakson jälkeen palata sujuvasti entiseen kouluunsa kentällä.

Teltantekijät

Työelämään sijoittuvien teltantekijöiden on selvitettävä, maksaako työnantaja lasten koulukulut. Mikäli korvausta halutaan koulukassasta, asiasta on tehtävä erillinen hakemus. Hakemus tarvitaan myös silloin kun vain toinen vanhemmista on teltantekijä.

Opettajien palkkaus

Opettajan lähettämistä harkitaan tapauskohtaisesti.

**Turvallisuustapahtumaraportti**

Turvallisuustapahtumaraportti tulee laatia paikallisesta tavanomaisesta elämänmenosta poikkeavista...

- turvallisuuteen tai terveyteen liittyvistä toteutuneista vaaratilanteista
- turvallisuuteen liittyvistä läheltä piti -tilanteista
- em. tapahtumista, jotka kohdistuvat tai liittyvät
 - Fidaan organisaationa
 - Fidan lähetetyn henkilöstön turvallisuuteen tai terveyteen työ- tai vapaa-aikana, Suomen tai työntekijän kotimaan ulkopuolella
 - Fidan tai fidaisten omaisuuteen
 - Fidan paikalliseen henkilöstöön työtehtävissä
 - Fidan kumppanin henkilöstöön tai omaisuuteen Fidaan liittyvissä työtehtävissä
- Mahdollisimman pian em. tapahtuman toteuduttua, suositus 24h sisällä tapahtumasta, jos mahdollista.
 - Jos kaikkia tietoja ei ole aluksi saatavilla, raportin voi lähettää alustavilla tiedoilla 24h kuluessa tapahtumasta ja täydennettynä myöhemmin, esim. jälkitoimenpiteiden tai seurausten osalta, kun tietoa on enemmän saatavilla

Raportin laatii

- Henkilö, johon tapahtuma on kohdistunut
- Jos em. henkilö ei ole kykenevä tekemään raporttia, raportin laatii hänen esimiehensä.
- Jos tapahtuma kohdistuu projektiin, paikalliseen työntekijään, projektin omaisuuteen tai paikalliseen kumppaniin, raportin laatii em. tahon fidalainen esimies tai projektista vastaava henkilö.
- Jos tapahtuma kohdistuu laajempaan joukkoon, esim. koko maata koskeva tapahtuma, raportin laatii maakohtainen turvallisuusvastaava

Raportti tulee lähettää

- Sähköpostilla word-dokumenttina (tämä lomake täytettynä soveltuvin osin)
- Omalle esimiehelle (esim. aluepäällikkö), aluejohtajalle ja kentän turvallisuusvastaavalle
- Jos kyseessä on sensitiivinen tapahtuma esim. seksuaalinen hyväksikäyttö, raportti lähetetään harkinnan mukaan suppeammalle joukolle, esim. ainoastaan aluejohtajalle ja turvallisuusvastaavalle. Huomioitava myös sensitiivisyys arkaluontoisissa tapahtumissa siten, että henkilötietoja ei mainita, jos se ei ole välttämätöntä.

Raportin laatimisessa voi pyytää apua / neuvoa alueelliselta turvallisuusneuvonantajalta.

Raportit ovat luottamuksellisia, niitä ei luovuteta Fidan turvallisuusorganisaation ulkopuolelle ilman asianomaisten suostumusta.

1. RAPORTIN LAATIJA / AUTHOR OF THE REPORT

Nimi / Name	
Maa / Country	
Raportin päiväys / Date	

2. TURVALLISUUSTAPAHTUMA / INCIDENT

Henkilöt tai taho, joihin tapahtuma kohdistui Personel involved	
Päiväys ja kellonaika Date and time	
Paikka Location	
Kuvaus tapahtuneesta What has happened	
Välittömät toimet Immediate actions	
Tarvittiinko ulkopuolista apua, jos kyllä niin mitä Help needed	
Toimenpiteet jälkikäteen Measures after the incident	
Tarvittavat toimet vastaisuuden varalle tai ehkäisemiseksi Prevention of the similiar incident	
Henkinen huolto, tarvitaanko henkistä huoltoa, onko se jo aloitettu Need of psychosocial first aid	
Muuta tietoa tapahtuneesta	

Other information related of incident	
Vahingot (esim. €) Korvaako vakuutus Damage, coverage of the insurance	

3. FIDAN TURVALLISUUSORGANISAATION TOIMENPITEET / ACTIONS OF THE FIDA SECURITY ORGANISATION

(Kentän turvallisuusvastaava täyttää)

Raportti vastaanotettu Päiväys	
Analyysi tai kommentti tapahtuneesta, mikä aiheutti, olisiko ollut vältettävissä	
Jatkotoimenpiteet, suositukset, käytänteiden muutokset	
Mitä tästä opittiin	

KENTÄLTÄ KOTIIN

Kotiinpaluusi ennakkovalmistelut sujuvat parhaiten, kun lähetät tämän lomakkeen **kotiseurakunnallesi** ja **Fidaan** lahettituki@fida.info (tai Fida International, Lähetituki, PL 105, 00811 Helsinki) sekä **esimiehellesi viimeistään kolme (3) kuukautta ennen paluutasi**.

Lähetin yhteystiedot kotimaassa	
Nimi	Puhelin
Osoite	Sähköposti (yksityinen, muu kuin työ sähköposti)
	Skype
Yhteyshenkilö Suomessa (nimi, puhelin ja sähköposti)	

Saapuminen Suomeen	
Pvm, aika ja paikka	
Lennon numero	Muu kulkuneuvo

Asunto Suomessa
<input type="checkbox"/> Asunto Suomessa, osoite:
<input type="checkbox"/> Minulla ei ole vielä asuntoa Suomessa. Ilmoitan uuden osoitteen mahdollisimman pian.

Työterveyshuolto
<p>Fida -työsuhteiset: Käythän paluutarkastuksessa Ympyrätalon Mehiläisessä paluujakson aikana. Varaudu käymään laboratoriokokeissa ja aikaisintaan seuraavana päivänä lääkärissä. Varaa aika työterveyshoitajaltamme Taru Räisäseltä (taru.raisanen@mehilainen.fi). Työntekijät on lisätty Mehiläisen työntekijärekisteriin, mutta lapset tarvitsevat mukaansa maksusitoumuksen. Maksusitoumuksen kirjoittaa henkilöstösihteeri ja se on hyvä pyytää ajoissa, että se ehditään toimittaa postitse. Varaa tarkastukseen mukaan lapsen kelakortti, jotta mahdolliset kelakorvaukset sairaanhoitokustannuksista voidaan vähentää suoraan kassalla. Jos työntekijä ei pysty käymään paluutarkastuksessa paluujakson aikana tai hänet määrätään lisätutkimuksiin, jotka tapahtuvat paluujakson päätyttyä, siitä tulee ilmoittaa henkilöstöosastolle. Seurakuntatyösuhteiset sopivat paluutarkastuksesta työnantajansa kanssa.</p>
Muuta huomioitavaa:

Lomat
Kuinka paljon sinulla on jäljellä vuosilomaa? _____
Muu levon tarve:

Palaute kentältä
Miten työsi tavoite, sisältö, työilmapiiri yms. vastasivat odotuksiasi?
Miten sopeuduit jaksoon kentällä? Jos sinulla on perhettä tai lapsia mukana kentällä, miten perheesi sopeutui? Miten lasten koulunkäynti sujui? Miten muutto ulkomaille vaikutti lasten elämään?
Mitä muuta haluaisit kertoa?

Paluukeskustelu kentällä (ennen kotimaahan paluuta aluejohtajan tai -päällikön kanssa)
Ajankohta (toivomus, jos ei ole vielä pidetty)

Paluukeskustelu Suomessa (lähettihuolto, Suomeen paluun jälkeen)	
	Henkilötoivomus / -ehdotus
<input type="checkbox"/> Haluan paluuhaastattelun seurakunnan edustajan kanssa.	
<input type="checkbox"/> Haluan paluuhaastattelun Fidan edustajan kanssa.	
<input type="checkbox"/> Haluan paluuhaastattelut lapselle / lapsille.	
<input type="checkbox"/> Yhteystietoni saa ilmoittaa lähettien paluuryhmän vetäjälle. Ohjaamme sinut lähetysjärjestöjen yhteisiin aluekohtaisiin paluuryhmiin.	

Tulojuhla seurakunnassa	
Ajankohta	Paikkakunta
Muita toiveita	

Lähetystyön esittely ja seurakuntavierailut	
Jos voit antaa aikaasi ja asiantuntemustasi lähetystyön esittelyyn, ilmoita, miten voit palvella	
Työn ja palvelun muoto	Ajankohta

Suunnitelma kotimaan jaksolle	
Suunnitelmasi esim. seurakuntatyön, muun työn, opiskelun, loman, eläkkeelle siirtymisen yms. jaksottumisesta kotimaassa olon aikana.	
Työ/opiskelu/loma	Ajankohta (myös kesto)

Paluu kentälle		
<input type="checkbox"/> Kentälle paluun ajankohta on avoin.		
<input type="checkbox"/> Jään pysyvästi kotimaahan (päätös jäädä, projekti loppuu, eläke, sairaus tms. syy).		
<input type="checkbox"/> Palaan mahdollisesti takaisin kentälle seuraavasti:		
Lähtijä	Arvioitu lähtöpäivä	Muuta

Huomioi vielä seuraavat asiat:	
<i>Passin voimassaolo Matkaliput Matkavaluutta Henkilökohtaiset asiat ja esineet Lasten kouluun ilmoittaminen Muuttotavarat ja -kustannukset Autojärjestelyt</i>	<i>Paluuilmoitukset viranomaisille (muuttoilmoitus + kela yms.) Lehtitilaukset Puhelin, pankkiasiat Kotimaan vakuutukset Muut sitoumukset</i>

Pvm: _____ Allekirjoitus: _____

PALUUHAASTATTELU LÄHETILLE

Kotimaahan paluuseen valmistautuminen

Kelly ja Michèle O'Donnell

(Kirjasta Member Care Handouts – Finland, s. 25-26. Käännös Maarit Korhonen)

Kotimaahan paluu voi olla parhaimmillaan jännittävä ja rikastuttava elämänvaihe. Palasitpa Suomeen vain lyhyeksi ajaksi, kuten kesälomalle, välivuodeksi tai pysyvästi, paluuprosessiin on valmistauduttava, jotta saisit elämästäsi mahdollisimman paljon irti kotimaassasi. Tähän prosessiin liittyy neljä osa-aluetta, joihin on hyvä kiinnittää huomiota. Nämä osa-alueet ovat 1) kuka olet ihmisenä, 2) kuinka sinä ja suomalainen kulttuuri on muuttunut, 3) suunnitelmasi ja tavoitteesi kotimaassa sekä 4) selviytymiskeinosi.

Paluuprosessi voi muistuttaa jossain määrin kulttuurishokkia, koska päivittäisistä asioista huolehtiminen poikkeaa totutusta, eivätkä kaikki rutiinit ole enää tuttuja. Kotimaassa olevien perheenjäsenten, ystävien ja työn oletetaan olevan sinulle jo entuudestaan tuttuja, ja tämä ristiriita voi aiheuttaa paljonkin stressiä. Eniten stressiä aiheuttavat usein sellaiset muutokset, jotka ovat odottamattomia ja jotka eivät näy päällepäin. Toisin sanoen oma ajattelusi ja käytöksesi on muuttunut, ja saatat huomata tämän vasta kotimaahan palattuasi.

Sopeutumisvaikeuksiin liittyy usein kotimaahan kuulumattomuuden ja hämmennyneisyyden tunteita, yksinäisyyttä ja jopa masennusta. Jotkut asiat saattavat ärsyttää tai sinulla voi olla epärealistisia odotuksia. Toisinaan kotimaahan paluu on myönteinen kokemus ja sopeutuminen käy helposti. Siksi yllä luetellut asiat ovat vain ohjeellisia. Tärkeintä on se, että osaa varautua mahdollisiin vaikeuksiin ja tiedostaa ne itse.

Kun valmistaudut palaamaan kotimaahasi, seuraava Jumalan lupaus voi rohkaista sinua: ”Minä en sinua jätä, en koskaan sinua hylkää.” (Hepr. 13:5)

Paluuprosessin arviointi

Useat tekijät vaikuttavat kotimaahan palaavan työntekijän sopeutumisprosessiin. Niihin kuuluu suhteesi työkenttään ja kotimaahan sekä luonteenpiirteesi. Alla olevien kysymysten pohtiminen auttaa sinua ennakoimaan paluutasi. Voit miettiä vastauksia myös yhdessä perheesi kanssa.

Kohdema

1. Kuinka kauan olet ollut poissa kotimaastasi? Missä asuit ulkomailla?
2. Miten olet sopeutunut kohdemaahasi? (kieli, tavat, arvot, uskomukset, pukeutuminen jne.)
3. Miten kohdemaasi ja kotimaasi muistuttavat toisiaan ja kuinka ne eroavat toisistaan? (ilmasto, luonto, kieli, uskonto, elintaso, politiikka, tavat jne.)
4. Kuinka tyytyväinen olet ollut työhösi ja millaisia kokemuksia sinulla oli kentällä?
5. Millaista on olla poissa kohdemaastasi?

Työntekijä

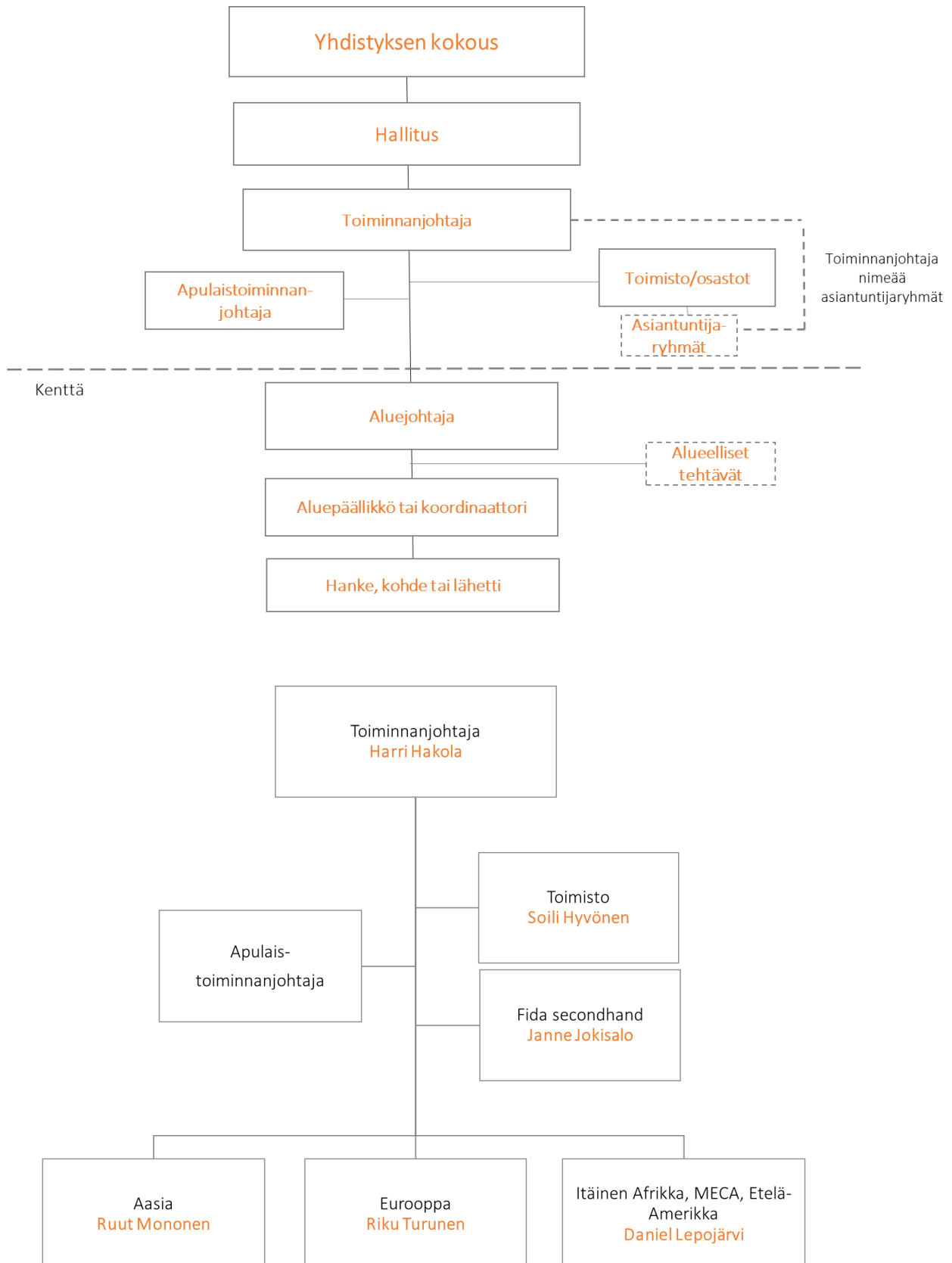
6. Kuvaile terveydentilaasi (jaksaminen, ravinto, ruokailutottumukset, sairaudet, stressi, liikunta).
7. Nimeä joitakin luonteenpiirteitäsi, jotka auttavat tai hidastavat kotimaahan sopeutumista.
8. Oletko itse tai onko ystäväsi huomannut suuria muutoksia käyttäytymisessäsi? Mitä ne ovat?
9. Kerro muista isoista elämänmuutoksista, jotka ovat kohdanneet perhettäsi (tuore avioliitto, lapsen syntymä, lasten muuttaminen pois kotoa, keski-ikä [kriisi], eläkkeelle siirtyminen, läheisen kuolema).
10. Miten olet käytännössä valmistautunut kotimaahan paluuseen?

Kotimaa

11. Kuinka kauan kotimaan jaksosi kestää? Mainitse asioita, jotka ovat mielestäsi muuttuneet perheessäsi, ystäväpiirissäsi ja kotimaassasi. Kuinka nämä muutokset voivat vaikuttaa sinuun?
12. Mitkä ovat suurimmat paluuseesi liittyvät tavoitteet ja odotukset?
13. Millaisia aiemmat paluukokemukset ovat olleet? Kuinka ne voivat helpottaa tätä paluuvaihetta?
14. Kuinka olet pitänyt yllä Suomi-tietouttasi ulkomailla? (kirjat, lehdet, posti, puhelin, sähköposti.)
15. Millainen tukiverkosto sinulla on kotimaassa (perhe, ystävät, työ)? Kuinka he voivat auttaa sinua? Kenen kanssa voit keskustella paluuseen liittyvistä kokemuksista?

FIDAN ORGANISAATIO

1.5.2019 alkaen





Tulppatie 20 (PL 105)
00811 Helsinki
Finland
Tel +358 10 505 7777
www.fida.info
fida@fida.info